



แผนอัตรากำลัง ๓ ปี

ประจำปีงบประมาณ พ.ศ. ๒๕๖๗-๒๕๖๙

องค์การบริหารส่วนตำบล

อำเภอผักไห่ จังหวัดพระนครศรีอยุธยา

คำนำ

คณะกรรมการกลางข้าราชการหรือพนักงานส่วนท้องถิ่น (ก.กลาง) กำหนดให้องค์กรปกครองส่วนท้องถิ่น จัดทำแผนอัตรากำลังข้าราชการหรือพนักงานส่วนท้องถิ่นเป็นรอบระยะเวลา ๓ ปี เพื่อเป็นเครื่องมือสำหรับนำไปใช้ในการสรรหา การใช้ การพัฒนา การรักษาบุคลากร ซึ่งจัดทำแผนอัตรากำลัง (Manpower Planning) เป็นกิจกรรมหรืองานในการกำหนดวัตถุประสงค์ นโยบายและวิธีปฏิบัติที่ดีที่สุดไว้ล่วงหน้า เพื่อเป็นแนวทางสำหรับดำเนินการให้เป็นไปตามเป้าหมายที่กำหนดไว้ โดยมีการดำเนินการอย่างเป็นระบบในการวิเคราะห์และโดยวิเคราะห์เกี่ยวกับอุปสงค์และอุปทานกำลังงาน เพื่อนำไปสู่การกำหนดวิธีการที่จะให้ได้กำลังคนที่มีความรู้ ความเหมาะสมอย่างเพียงพอ การคัดเลือกบุคคลที่มีคุณสมบัติตรงตามที่ต้องการเข้ามาทำงานในองค์กรในช่วงเวลาที่เหมาะสม เพื่อปฏิบัติงานได้บรรลุตามวัตถุประสงค์ขององค์กร หรืออีกนัยหนึ่งการวางแผนอัตรากำลัง ๓ ปี

การจัดแผนอัตรากำลัง ๓ ปี จะทำให้องค์การบริหารส่วนตำบลลูกฐิติสามารถคาดคะเนได้ว่า ในอนาคตในช่วงระยะเวลา ๓ ปีข้างหน้า จะมีการใช้อัตรากำลังข้าราชการและพนักงานจ้างตำแหน่งใด จำนวนเท่าใดจึงเหมาะสมกับปริมาณงานและภารกิจหน่วยงาน อีกทั้งเป็นการกำหนดทิศทางและเป้าหมายในการพัฒนาพนักงานส่วนตำบลและพนักงานจ้าง และสามารถใช้เป็นเครื่องมือในการควบคุมภาระค่าใช้จ่ายด้านการบริหารงานบุคคลไม่ให้เกินร้อยละ ๔๐ ของงบประมาณรายจ่ายประจำปี ตามที่กฎหมายกำหนดไว้ด้วย ดังนั้นเพื่อให้การดำเนินการขององค์การบริหารส่วนตำบลลูกฐิติ ซึ่งเป็นองค์กรปกครองส่วนท้องถิ่นได้สำเร็จลุล่วงไปด้วยดี ตามแนวทางการบริหารจัดการที่เหมาะสม จำเป็นต้องอาศัยบุคลากรที่มีความรู้ความสามารถขับเคลื่อนนโยบายการพัฒนาท้องถิ่นให้เป็นไปตามแนวทางที่ถูกต้องและเหมาะสม จึงจำเป็นต้องมีการวางแผนการจัดการอัตรากำลังขององค์กรให้สอดคล้องกับภารกิจการดำเนินการจริง

องค์การบริหารส่วนตำบลลูกฐิติ จึงต้องดำเนินการวางแผนอัตรากำลัง เพื่อกำหนดค่าใช้จ่ายการวิเคราะห์ถึงปริมาณงานที่เปลี่ยนแปลงไปตามสถานการณ์อย่างเหมาะสม โดยปัจจุบันแผนอัตรากำลังสามปี (พ.ศ. ๒๕๖๔ - ๒๕๖๖) ใกล้จะสิ้นสุดลงแล้ว เพื่อให้เกิดความต่อเนื่องจำเป็นต้องดำเนินการจัดทำแผนอัตรากำลังสามปี (พ.ศ. ๒๕๖๗ - ๒๕๖๙) ให้สอดคล้องตามเหตุผลที่กล่าวมาข้างต้น เพื่อตอบสนองความต้องการของประชาชนได้อย่างเต็มที่

คณะผู้จัดทำ
องค์การบริหารส่วนตำบลลูกฐิติ

สารบัญ

เรื่อง

หน้า

๑. หลักการและเหตุผล	๑
๒. วัตถุประสงค์	๒
๓. กรอบแนวคิดในการจัดทำแผนอัตรากำลัง ๓ ปี	๓
๔. สภาพปัญหาของพื้นที่และความต้องการของประชาชน	๖
๕. ภารกิจ อำนาจหน้าที่ขององค์การบริหารส่วนตำบล	๗
๖. ภารกิจหลัก และภารกิจรองขององค์การบริหารส่วนตำบลจะดำเนินการ	๑๑
๗. สรุปปัญหาและแนวทางในการกำหนดโครงสร้างส่วนราชการและกรอบอัตรากำลัง	๑๒
๘. โครงสร้างการกำหนดส่วนราชการ	๑๖
๙. ภาระค่าใช้จ่ายเกี่ยวกับเงินเดือนและประโยชน์ตอบแทนอื่น	๒๓
๑๐. แผนภูมิโครงสร้างการแบ่งส่วนราชการตามแผนอัตรากำลัง ๓ ปี	๒๕
๑๑. บัญชีแสดงจัดคนลงสู่ตำแหน่งและการกำหนดเลขที่ตำแหน่งในส่วนราชการ	๓๐
๑๒. แนวทางการพัฒนาพนักงานส่วนตำบล	๓๓
๑๓. ประกาศคุณธรรม จริยธรรมของพนักงานส่วนตำบลและพนักงานจ้าง	๓๕
๑๔. ภาคผนวก	

๑. หลักการและเหตุผล

การบริหารจัดการอัตรากำลังของหน่วยงานรัฐ เป็นสิ่งที่สำคัญและต้องดำเนินการต่อเนื่อง เนื่องจากการกำหนดอัตรากำลังคนในองค์กรหนึ่งจะมีความสัมพันธ์กับการกำหนดอัตราเงินเดือน ค่าจ้าง ค่าตอบแทน ประโยชน์ตอบแทนอื่น และสวัสดิการอื่น ๆ อีกมากมาย ที่มีความสัมพันธ์เกี่ยวเนื่องสอดคล้องกัน ประกอบกับ แผนอัตรากำลัง ๓ ปี ประจำปีงบประมาณ ๒๕๖๔ – ๒๕๖๖ ขององค์การบริหารส่วนตำบลกุฎี จะสิ้นสุดลงในวันที่ ๓๐ กันยายน ๒๕๖๖ ดังนั้นองค์การบริหารส่วนตำบลกุฎี จึงจำเป็นต้องจัดทำแผนอัตรากำลัง ๓ ปี ประจำปีงบประมาณ ๒๕๖๗ – ๒๕๖๙ ให้สอดคล้องและสัมพันธ์กับแผนอัตรากำลัง ฉบับเดิมเป็นสำคัญ เพื่อให้การบริหารจัดการอัตรากำลังของหน่วยงานให้มีความสมบูรณ์และต่อเนื่อง โดยใช้หลักการและวิธีการจัดทำแผนอัตรากำลัง ๓ ปี ประจำปีงบประมาณ ๒๕๖๗ – ๒๕๖๙ ดังนี้

๑.๑ ประกาศคณะกรรมการกลางพนักงานส่วนตำบล (ก.อบต.) เรื่อง มาตรฐานทั่วไปเกี่ยวกับ อัตรากำลัง กำหนดให้คณะกรรมการพนักงานส่วนตำบล กำหนดตำแหน่งพนักงานส่วนตำบล ว่าจะมีตำแหน่งใด ระดับใด อยู่ในส่วนราชการใด จำนวนเท่าใด ให้คำนึงถึงภาระหน้าที่ความรับผิดชอบ ลักษณะงานที่ต้องปฏิบัติ ความยาก ปริมาณและคุณภาพของงาน ตลอดจนทั้งภาระค่าใช้จ่ายขององค์การบริหารส่วนตำบล ที่จะต้องจ่าย ในด้านบุคคล โดยให้องค์การบริหารส่วนตำบลกุฎี จัดทำแผนอัตรากำลังของพนักงานส่วนตำบล เพื่อใช้ในการ กำหนดตำแหน่งโดยความเห็นชอบของคณะกรรมการพนักงานส่วนตำบลจังหวัดพระนครศรีอยุธยา ทั้งนี้ ให้เป็นไปตามหลักเกณฑ์ และวิธีการที่คณะกรรมการกลางพนักงานส่วนตำบล (ก.อบต.) กำหนด

๑.๒ คณะกรรมการกลางพนักงานส่วนตำบล (ก.อบต.) ได้มีมติเห็นชอบประกาศการกำหนดตำแหน่ง ข้าราชการหรือพนักงานส่วนท้องถิ่น โดยกำหนดแนวทางให้องค์การบริหารส่วนตำบล จัดทำแผนอัตรากำลังของ องค์การบริหารส่วนตำบล เพื่อเป็นกรอบในการกำหนดตำแหน่งและการใช้ตำแหน่งพนักงานส่วนตำบล โดยเสนอให้ คณะกรรมการพนักงานส่วนตำบลจังหวัดพระนครศรีอยุธยา พิจารณาให้ความเห็นชอบ โดยกำหนดให้องค์การบริหาร ส่วนตำบลกุฎี แต่งตั้งคณะกรรมการจัดทำแผนอัตรากำลัง วิเคราะห์อำนาจหน้าที่และภารกิจขององค์การบริหาร ส่วนตำบล วิเคราะห์ความต้องการกำลังคน วิเคราะห์การวางแผนการใช้กำลังคน จัดทำกรอบอัตรากำลัง และ กำหนดหลักเกณฑ์และเงื่อนไข ในการกำหนดตำแหน่งพนักงานส่วนตำบล ตามแผนอัตรากำลัง ๓ ปี

๑.๓ จากหลักการและเหตุผลดังกล่าวองค์การบริหารส่วนตำบลกุฎี จึงได้จัดทำแผนอัตรากำลัง ๓ ปี ประจำปีงบประมาณ ๒๕๖๗ – ๒๕๖๙ ขึ้น

๒. วัตถุประสงค์ และประโยชน์ที่จะได้รับ

๒.๑ วัตถุประสงค์ จากการจัดทำแผนอัตรากำลัง ๓ ปี

๒.๑.๑ เพื่อให้องค์การบริหารส่วนตำบลภูฎี มีโครงสร้างการแบ่งงานและระบบงานที่เหมาะสม ไม่ซ้ำซ้อน

๒.๑.๒ เพื่อให้องค์การบริหารส่วนตำบลภูฎี มีการกำหนดประเภทตำแหน่ง สายงาน การจัดอัตรากำลัง โครงสร้างส่วนราชการให้เหมาะสมกับภารกิจอำนาจหน้าที่ขององค์การบริหารส่วนตำบลภูฎี ตามกฎหมายจัดตั้งองค์กรปกครองส่วนท้องถิ่นแต่ละประเภท และตามพระราชบัญญัติกำหนดแผนและขั้นตอนการกระจายอำนาจให้องค์กรปกครองส่วนท้องถิ่น พ.ศ. ๒๕๔๒

๒.๑.๓ เพื่อให้คณะกรรมการพนักงานส่วนตำบลจังหวัดพระนครศรีอยุธยา สามารถตรวจสอบการกำหนดตำแหน่งและการใช้ตำแหน่งข้าราชการหรือพนักงานส่วนตำบล ข้าราชการครู บุคลากรทางการศึกษา ลูกจ้างประจำ และพนักงานจ้างขององค์การบริหารส่วนตำบลภูฎี ว่าถูกต้องเหมาะสมกับภารกิจ อำนาจหน้าที่ ความรับผิดชอบของส่วนราชการนั้นหรือไม่

๒.๑.๔ เพื่อเป็นแนวทางในการดำเนินการวางแผนการพัฒนาบุคลากรขององค์การบริหารส่วนตำบลภูฎี

๒.๑.๕ เพื่อให้องค์การบริหารส่วนตำบลภูฎี สามารถวางแผนอัตรากำลัง ในการบรรจุแต่งตั้งพนักงานส่วนตำบล เพื่อให้การบริหารงาน ขององค์การบริหารส่วนตำบลภูฎี เกิดประโยชน์ต่อประชาชนเกิดผลสัมฤทธิ์ต่อภารกิจตามอำนาจหน้าที่ มีประสิทธิภาพ มีความคุ้มค่า สามารถลดขั้นตอนการปฏิบัติงาน มีการลดภารกิจและยุบเลิกหน่วยงานที่ไม่จำเป็นการปฏิบัติภารกิจ สามารถตอบสนองความต้องการของประชาชนได้เป็นอย่างดี

๒.๑.๖ เพื่อให้องค์การบริหารส่วนตำบลภูฎี สามารถควบคุมภาระค่าใช้จ่ายด้านการบริหารงานบุคคลให้เป็นไปตามที่กฎหมายกำหนด

๒.๒ ประโยชน์ จากการจัดทำแผนอัตรากำลัง ๓ ปี

๒.๒.๑ ผู้บริหารและพนักงานส่วนตำบล ที่มีส่วนเกี่ยวข้องมีความเข้าใจชัดเจนถึงกรอบอัตรากำลังคน ตำแหน่งและหน้าที่รับผิดชอบที่เหมาะสมตามปริมาณและคุณภาพที่ต้องการ

๒.๒.๒ องค์การบริหารส่วนตำบลภูฎี มีอัตรากำลังที่เหมาะสม เพื่อเป็นเครื่องมือในการบริหารสร้างขวัญกำลังใจ และเก็บรักษาคนดีและคนเก่งไว้ในหน่วยงาน

๒.๒.๓ การจัดทำแผนกำลัง ทำให้สามารถพยากรณ์สิ่งที่อาจเกิดขึ้นในอนาคต และสามารถเตรียมการรองรับกับเหตุการณ์ดังกล่าวไว้ล่วงหน้าได้

๒.๒.๔ การจัดทำแผนกำลัง ทำให้ทราบข้อมูลพื้นฐานทั้งด้าน จุดแข็ง จุดอ่อน โอกาส และอุปสรรค ของทรัพยากรบุคคลที่มีอยู่ในปัจจุบัน และในอนาคต สามารถวางแผนล่วงหน้าเกี่ยวกับการใช้ทรัพยากรบุคคลให้สอดคล้องกับสภาวะแวดล้อมต่าง ๆ

๒.๒.๕ การจัดทำแผนกำลัง เป็นกิจกรรมเชื่อมโยงระหว่างการจัดการทรัพยากรบุคคล และวางแผนให้สอดคล้องกับการดำเนินงานของกรมส่งเสริมการปกครองส่วนท้องถิ่น ให้เป็นไปอย่างมีประสิทธิภาพ นำไปสู่เป้าหมายในภาพรวมได้

๒.๒.๖ เป็นต้นแบบที่ดีให้กับหน่วยงานอื่นๆ ในภาคราชการในองค์กรปกครองส่วนท้องถิ่น

๓. กรอบแนวคิดในการจัดทำแผนอัตรากำลัง ๓ ปี

องค์การบริหารส่วนตำบลภูฏี ได้แต่งตั้งคณะกรรมการจัดทำแผนอัตรากำลัง ๓ ปี ประกอบด้วย นายกองค์การบริหารส่วนตำบลภูฏี เป็นประธานกรรมการ ปลัดองค์การบริหารส่วนตำบล หัวหน้าส่วนราชการ ทุกส่วนราชการ เป็นกรรมการ หัวหน้าส่วนราชการที่รับผิดชอบการบริหารงานบุคคล เป็นกรรมการและเลขานุการ มีหน้าที่จัดทำแผนอัตรากำลัง ๓ ปี โดยมีขอบเขตเนื้อหาครอบคลุมในเรื่องต่างๆ ดังต่อไปนี้

๓.๑ การวิเคราะห์ภารกิจ อำนาจหน้าที่ความรับผิดชอบขององค์การบริหารส่วนตำบลภูฏี ตามกฎหมายจัดตั้งองค์กรปกครองส่วนท้องถิ่น และตามพระราชบัญญัติกำหนดแผนและขั้นตอนการกระจายอำนาจให้แก่องค์กรปกครองส่วนท้องถิ่น พ.ศ.๒๕๔๒ ตลอดจนกฎหมายอื่นที่เกี่ยวข้องให้มีความสอดคล้องกับ แผนพัฒนาเศรษฐกิจและสังคมแห่งชาติ แผนพัฒนาจังหวัด แผนพัฒนาอำเภอ แผนพัฒนาตำบล นโยบายของรัฐบาล นโยบายผู้บริหาร และสภาพปัญหาในพื้นที่ขององค์การบริหารส่วนตำบลภูฏี เพื่อให้การดำเนินการของ องค์การบริหารส่วนตำบลภูฏี บรรลุผลตามพันธกิจที่ตั้งไว้ จึงจำเป็นต้องจัดสรรอัตรากำลัง ตามหน่วยงานต่างๆ ให้เหมาะสมกับเป้าหมายการดำเนินการ โดยมุมมองนี้เป็นการพิจารณาว่าลักษณะงานในปัจจุบันที่ดำเนินการอยู่ นั้น ครบถ้วนและตรงตามภารกิจ อำนาจหน้าที่ ความรับผิดชอบ จึงต้องพิจารณาวางแผนกรอบอัตรากำลังให้ปรับเปลี่ยนไปตามทิศทางในอนาคต รวมถึงหากงานในปัจจุบันบางส่วนไม่ต้องดำเนินการแล้ว อาจทำให้การจัดสรร กำลังคนของบางส่วนราชการเปลี่ยนแปลงไป ทั้งนี้ เพื่อให้เกิดการเตรียมความพร้อมในเรื่องแผนอัตรากำลังคนให้ สามารถรองรับสถานการณ์ที่อาจเปลี่ยนแปลงไปในอนาคต

๓.๒ กำหนดโครงสร้างการแบ่งส่วนราชการภายในและการจัดระบบงาน เพื่อรองรับภารกิจ ตามอำนาจหน้าที่ความรับผิดชอบ ให้สามารถแก้ปัญหาขององค์การบริหารส่วนตำบล ได้อย่างมีประสิทธิภาพและ ตอบสนอง ความต้องการของประชาชน

๓.๓ การวิเคราะห์ต้นทุนค่าใช้จ่ายของกำลังคน : Supply pressure เป็นการนำประเด็น ค่าใช้จ่ายบุคลากรเข้ามาร่วมในการพิจารณา เพื่อการจัดการทรัพยากรบุคคลที่มีอยู่เป็นไปอย่างมีประสิทธิภาพ สูงสุด กำหนดตำแหน่งในสายงานต่างๆ จำนวนตำแหน่ง และระดับตำแหน่ง ให้เหมาะสมกับภาระหน้าที่ ความ รับผิดชอบ ปริมาณงาน และคุณภาพของงาน รวมทั้งสร้างความก้าวหน้าในสายอาชีพของกลุ่มงานต่างๆ โดยใน ส่วนนี้จะคำนึงถึง

๓.๓.๑ การจัดระดับชั้นงานที่เหมาะสม ให้พิจารณาถึงต้นทุนต่อการกำหนดระดับชั้นงานใน แต่ละประเภท เพื่อให้การกำหนดตำแหน่งและการปรับระดับชั้นงานเป็นไปอย่างประหยัดและมีประสิทธิภาพสูงสุด

๓.๓.๒ การจัดสรรประเภทของข้าราชการส่วนท้องถิ่น ข้าราชการครู บุคลากรทางการศึกษา ลูกจ้างประจำ และพนักงานจ้าง โดยหลักการแล้ว การจัดประเภทลักษณะงานผิดจะมีผลกระทบต่อประสิทธิภาพ และต้นทุนการทำงานขององค์กร ดังนั้นในการกำหนดอัตรากำลังข้าราชการหรือพนักงานส่วนท้องถิ่นในแต่ละส่วน ราชการจะต้องมีการพิจารณาว่าตำแหน่งที่กำหนดในปัจจุบันมีความเหมาะสมหรือไม่ หรือควรเปลี่ยนลักษณะการ

กำหนดตำแหน่งเพื่อให้การทำงานเป็นไปอย่างมีประสิทธิภาพมากขึ้น โดยภาระค่าใช้จ่ายด้านการบริหารงานบุคคลต้องไม่เกินร้อยละสิบของงบประมาณรายจ่ายตามมาตรา ๓๕ แห่งพระราชบัญญัติระเบียบบริหารงานบุคคลส่วนท้องถิ่น พ.ศ. ๒๕๔๒

๓.๔ การวิเคราะห์กระบวนการและเวลาที่ใช้ในการปฏิบัติงาน เป็นการนำข้อมูลเวลาที่ใช้ในการปฏิบัติงานตามกระบวนการจริง (Work process) ในอดีต เพื่อวิเคราะห์ปริมาณงานต่อบุคคลจริง โดยสมมติฐานที่ว่า งานใดที่ต้องมีกระบวนการและเวลาที่ใช้มากกว่าย่อมต้องใช้อัตรากำลังคนมากกว่า อย่างไรก็ตามในภาคราชการส่วนท้องถิ่นนั้นงานบางลักษณะ เช่น งานกำหนดนโยบาย งานมาตรฐาน งานเทคนิคด้านช่าง หรืองานบริการบางประเภทไม่สามารถกำหนดเวลามาตรฐานได้ ดังนั้น การคำนวณเวลาที่ใช้ในกรณีของภาคราชการส่วนท้องถิ่นนั้นจึงทำได้เพียงเป็นข้อมูลเปรียบเทียบ (Relative Information) มากกว่าจะเป็นข้อมูลที่ใช้ในการกำหนดคำนวณอัตรากำลังต่อหน่วยงานจริงเหมือนในภาคเอกชน นอกจากนี้ก่อนจะคำนวณเวลาที่ใช้ในการปฏิบัติงานแต่ละส่วนราชการจะต้องพิจารณาปริมาณงาน ลักษณะงานที่ปฏิบัติว่ามีความสอดคล้องกับภารกิจของหน่วยงานหรือไม่

๓.๕ การวิเคราะห์ผลงานที่ผ่านมาเพื่อประกอบการกำหนดกรอบอัตรากำลังเป็นการนำผลลัพธ์ที่พึงประสงค์ของแต่ละส่วนราชการและพันธกิจขององค์กรมายึดโยงกับจำนวนกรอบอัตรากำลังที่ต้องใช้สำหรับการสร้างผลลัพธ์ที่พึงประสงค์ให้ได้ตามเป้าหมาย โดยสมมติฐานที่ว่า หากผลงานที่ผ่านมาเปรียบเทียบกับผลงานในปัจจุบันและในอนาคตมีความแตกต่างกันอย่างมีนัยสำคัญ อาจต้องมีการพิจารณาแนวทางการกำหนด/เกลี้ยอัตรากำลังใหม่ เพื่อให้เกิดการทำงานที่มีประสิทธิภาพและสนับสนุนการทำงานตามภารกิจของส่วนราชการและองค์กรอย่างสูงสุด

๓.๖ การวิเคราะห์ข้อมูลจากความคิดเห็นแบบ ๓๖๐ องศา เป็นการสอบถามความคิดเห็นจากผู้มีส่วนได้ส่วนเสียหรือนำประเด็นต่าง ๆ อย่างเรื่องการบริหารงาน งบประมาณ คน มาพิจารณาอย่างน้อยใน ๓ ประเด็นดังนี้

๓.๖.๑ เรื่องพื้นที่และการจัดโครงสร้างองค์กร เนื่องจากการจัดโครงสร้างองค์กรและการแบ่งงานในพื้นที่นั้นจะมีผลต่อการกำหนดกรอบอัตรากำลังเป็นอย่างมาก เช่น หากกำหนดโครงสร้างที่มากเกินไปจะทำให้เกิดตำแหน่งงานขึ้นตามมาอีกไม่ว่าจะเป็นงานหัวหน้าฝ่าย งานธุรการ สารบรรณและบริหารทั่วไปในส่วนราชการนั้น ซึ่งอาจมีความจำเป็นต้องทบทวนว่าการกำหนดโครงสร้างในปัจจุบันของแต่ละส่วนราชการนั้นมีความเหมาะสมมากน้อยเพียงใด

๓.๖.๒ เรื่องการเกษียณอายุราชการ เนื่องจากหลาย ๆ ส่วนราชการในปัจจุบันมีข้าราชการสูงอายุจำนวนมาก ดังนั้น อาจต้องมีการพิจารณาถึงการเตรียมการเรื่องกรอบอัตรากำลังที่จะรองรับการเกษียณอายุราชการของข้าราชการ ทั้งนี้ ไม่ว่าจะเป็นการถ่ายทอดองค์ความรู้ การปรับตำแหน่งที่เหมาะสมขึ้นทดแทนตำแหน่งที่จะเกษียณอายุไป เป็นต้น

๓.๖.๓ ความคิดเห็นของผู้มีส่วนได้ส่วนเสีย เป็นการสอบถามจากเจ้าหน้าที่ภายในส่วนราชการและผู้ที่มีส่วนเกี่ยวข้องกับส่วนราชการนั้น ๆ ผ่านการส่งแบบสอบถามหรือการสัมภาษณ์ซึ่งมุมมองต่าง ๆ อาจทำให้การกำหนดกรอบอัตรากำลังเป็นไปอย่างมีประสิทธิภาพมากขึ้น

๓.๗ การพิจารณาเปรียบเทียบกับกรอบอัตรากำลังขององค์กรอื่นๆ กระบวนการนี้เป็นกระบวนการนำข้อมูลของอัตรากำลังในหน่วยงานที่มีลักษณะงานใกล้เคียงกัน เช่น การเปรียบเทียบจำนวนกรอบ

อัตรากำลังของงานการเจ้าหน้าที่ใน อบต. ก และงานการเจ้าหน้าที่ใน อบต. ข ซึ่งมีหน้าที่รับผิดชอบคล้ายกัน โดยสมมติฐานที่ว่าแนวโน้มของการใช้อัตรากำลังของแต่ละองค์กรในลักษณะงานและปริมาณงานแบบเดียวกัน น่าจะมีจำนวนและการกำหนดตำแหน่งคล้ายคลึงกันได้

๓.๘ ให้องค์กรปกครองส่วนท้องถิ่นมีแผนการพัฒนาพนักงานส่วนตำบลทุกคน โดยต้องได้รับการพัฒนาความรู้ความสามารถอย่างน้อยปีละ ๑ ครั้ง

การวิเคราะห์ข้อมูลเพื่อกำหนดกรอบอัตรากำลังไม่มุ่งเน้นในการเพิ่มเกลี่ยหรือลดจำนวน กรอบอัตรากำลังเป็นสิ่งสำคัญ แต่มีจุดมุ่งหมายเพื่อให้ส่วนราชการมีแนวทางการพิจารณากำหนดกรอบอัตรากำลังที่เป็นระบบมากขึ้น นอกจากนี้ยังมีจุดมุ่งเน้นให้ส่วนราชการพิจารณากำหนดตำแหน่งที่เหมาะสม (Right Jobs) มากกว่าการเพิ่ม/ลดจำนวนตำแหน่ง ตัวอย่างเช่น การวิเคราะห์ต้นทุนค่าใช้จ่ายแล้วพบว่า การกำหนดกรอบตำแหน่งในประเภททั่วไปอาจมีความเหมาะสมน้อยกว่าการกำหนดตำแหน่งประเภทวิชาการในบาง ลักษณะงาน ทั้งๆที่ใช้ต้นทุนไม่แตกต่างกันมาก รวมถึงในการพิจารณาที่กระบวนการทำงานก็พบว่า เป็นลักษณะงานในเชิงการวิเคราะห์ในสายอาชีพมากกว่างานในเชิงปฏิบัติงาน และส่วนราชการอื่นก็กำหนดตำแหน่งในงาน ลักษณะนี้เป็นตำแหน่งประเภทวิชาการ ถ้าเกิดกรณีเช่นนี้ก็ไม่น่าจะมีเหตุผลเพียงพอที่จะกำหนดกรอบอัตรากำลังใน ลักษณะงานนี้เป็นตำแหน่งประเภทวิชาการ โดยไม่ได้เพิ่มจำนวนตำแหน่งของส่วนราชการเลย โดยสรุปอาจกล่าว ได้ว่า กรอบแนวคิดการวิเคราะห์อัตรากำลัง (Effective Man Power Planning Framework) นี้จะเป็นแนวทาง ให้ส่วนราชการสามารถมีข้อมูลเชิงวิเคราะห์อย่างเพียงพอในการที่จะอธิบายเหตุผลเชิงวิชาการสำหรับการวางแผน กรอบอัตรากำลังที่เหมาะสมตามภารกิจของแต่ละส่วนราชการ นอกจากนี้การรวบรวมข้อมูลโดยวิธีการดังกล่าว จะทำให้ส่วนราชการ สามารถนำข้อมูลเหล่านี้ไปใช้ในประโยชน์ในเรื่องอื่นๆ เช่น

- การใช้ข้อมูลที่หลากหลายจะทำให้เกิดการยอมรับได้มากกว่าโดยเปรียบเทียบหากจะต้อง มีการเกลี่ยอัตรากำลังระหว่างหน่วยงาน

- การจัดทำกระบวนการจริง (Work process) จะทำให้ได้เวลามาตรฐานที่จะสามารถนำไป ใช้วัดประสิทธิภาพในการทำงานของบุคคลได้อย่างถูกต้อง รวมถึงในระยะยาวส่วนราชการสามารถนำผลการจัดทำ กระบวนการและเวลามาตรฐานนี้ไปวิเคราะห์เพื่อการปรับปรุงกระบวนการ (Process Re-engineer) อันจะนำไปสู่การใช้อัตรากำลังที่เหมาะสมและมีประสิทธิภาพมากขึ้น

- การเก็บข้อมูลผลงาน จะทำให้สามารถพยากรณ์แนวโน้มของภาระงาน ซึ่งจะเป็นประโยชน์ ในอนาคตต่อส่วนราชการในการเตรียมทรัพยากรศาสตร์ในการทำงาน เพื่อรองรับภารกิจที่ เพิ่ม/ลดลง

๔. สภาพปัญหาของพื้นที่และความต้องการของประชาชน

สภาพปัญหาของพื้นที่ในเขตองค์การบริหารส่วนตำบลภูฎี และความต้องการของประชาชนในตำบลภูฎี ประชาชนในหมู่บ้านแต่ละหมู่บ้านมีสภาพปัญหาและความต้องการในการพัฒนาหมู่บ้านที่แตกต่างกัน โดยองค์การบริหารส่วนตำบลภูฎี ได้แบ่งสภาพปัญหาและความต้องการของประชาชนออกเป็นด้านต่าง ๆ ตามความเหมาะสมของแต่ละหมู่บ้าน โดยแยกออกเป็นสาขาต่าง ๆ ดังนี้

๔.๑ สภาพปัญหาด้านโครงสร้างพื้นฐาน

- (๑) ตำบลภูฎีมีเส้นทางคมนาคมระหว่างอำเภอ-ตำบล-หมู่บ้าน ยังไม่สะดวกและไม่ได้มาตรฐาน
- (๒) ตำบลภูฎีมีสะพาน คสล. ที่ชำรุดเสียหายยังไม่ได้รับการปรับปรุงและซ่อมแซม ประชาชนไม่สามารถใช้การได้สะดวก
- (๓) ปัญหาสาธารณูปโภค สาธารณูปการ ยังไม่ทั่วถึงและไม่เพียงพอ เช่น ไฟฟ้า ประปา โทรศัพท์ ไม่เพียงพอ
- (๔) ปัญหาทางระบายน้ำในช่วงฤดูฝนทำให้เกิดน้ำท่วมขัง
- (๕) ปัญหาเหมืองน้ำ สระน้ำ คู คลอง ต้นเขินและแคบกักเก็บน้ำเพื่อการเกษตรได้ปริมาณที่น้อย และเกิดพังทลายในฤดูฝน
- (๖) ปัญหาการขาดแคลนน้ำสำหรับอุปโภค-บริโภคในฤดูแล้ง

๔.๒ สภาพปัญหาด้านเศรษฐกิจ

การประกอบอาชีพในหมู่บ้าน

- (๑) ปัญหาการขาดความรู้และโอกาสในการประกอบอาชีพของชาวบ้าน
- (๒) ปัญหาขาดการรวมกลุ่มทางด้านอาชีพ

ความรู้ทางด้านเทคโนโลยีด้านการผลิตและการตลาดสำหรับการเกษตร

- (๑) ปัญหาเกษตรกรขาดความรู้ความเข้าใจในการวางแผน การเพาะปลูก และขาดระบบตลาดรองรับผลผลิต
- (๒) ปัญหาขาดตลาดกลางสำหรับซื้อผลผลิตทางการเกษตรและการรวมกลุ่มของเกษตรกรที่เข้มแข็ง
- (๓) ปัญหาขาดการส่งเสริมสนับสนุนด้านการลงทุน และการพัฒนาด้านเทคโนโลยี
- (๔) ปัญหาขาดการบริหารจัดการที่ดีในการประกอบอาชีพ

รายได้และการมีงานทำของประชาชนในท้องถิ่น

- (๑) ปัญหาประชาชนมีหนี้สิน ขาดการออมทรัพย์ และการรวมกลุ่มเพื่อประกอบอาชีพ
- (๒) ปัญหารายได้ของเกษตรกรอยู่ในระดับต่ำไม่เพียงพอต่อการครองชีพ

๔.๓ สภาพปัญหาด้านสังคม

- (๑) ตำบลภูฎีมีการแพร่ระบาดของยาเสพติดในหมู่บ้าน
- (๒) ตำบลภูฎีไม่มีกลุ่มองค์กรดูแลสวัสดิการด้านต่าง ๆ ของผู้สูงอายุ
- (๓) ตำบลภูฎีไม่มีหน่วยงานบรรเทาสาธารณภัยด้านต่าง ๆ

๔.๔ สภาพปัญหาด้านการเมืองและการบริหาร

- (๑) ตำบลลฤงีประชาชนยังขาดความรู้ความเข้าใจเกี่ยวกับการปกครองตามรัฐธรรมนูญฉบับใหม่
- (๒) ตำบลลฤงีประชาชนไม่เข้าใจเกี่ยวกับสิทธิหน้าที่ของตนเองในการเลือกตั้ง การเมือง การบริหาร
- (๓) ตำบลลฤงีประชาชนขาดความรู้ความเข้าใจเกี่ยวกับกฎหมายและการปกครององค์กรส่วนท้องถิ่น

๔.๕ สภาพปัญหาด้านแหล่งน้ำ

- (๑) ตำบลลฤงีมีน้ำเพื่อการเกษตรในฤดูแล้งไม่เพียงพอ
- (๒) ตำบลลฤงีมีฝักตบขวาและวัชพืชในแม่น้ำลำคลองทำให้น้ำเน่าเสีย
- (๓) ตำบลลฤงีไม่มีระบบประปาขนาดใหญ่และมีคุณภาพ

๔.๖ สภาพปัญหาด้านสาธารณสุข

- (๑) ตำบลลฤงีในส่วนขององค์การบริหารส่วนตำบลไม่มีหน่วยงานสนับสนุนบุคลากรดูแลปัญหาสุขภาพและอนามัยของประชาชน
- (๒) ตำบลลฤงีในส่วนขององค์การบริหารส่วนตำบลลฤงี ไม่มีหน่วยงานบริการด้านสาธารณสุข

๔.๗ สภาพปัญหาด้านการศึกษาศาสนาและวัฒนธรรม

- (๑) ตำบลลฤงีมีปัญหาของระดับการศึกษาของราษฎร
- (๒) ตำบลลฤงีมีปัญหาอัตราการเรียนต่อของเยาวชน
- (๓) ตำบลลฤงีมีปัญหาของสถานที่ให้ความรู้สำหรับหมู่บ้าน
- (๔) ตำบลลฤงีมีปัญหาเรื่องการสืบทอดวัฒนธรรมและภูมิปัญญาท้องถิ่น

๔.๘ สภาพปัญหาด้านทรัพยากรธรรมชาติและสิ่งแวดล้อม

- (๑) ตำบลลฤงีไม่มีการพัฒนาคุณภาพดินและน้ำตามหลักวิชาการ
- (๒) ตำบลลฤงีไม่มีการสำรวจแหล่งน้ำและทรัพยากรตามธรรมชาติ

๕.ภารกิจ อำนาจหน้าที่ขององค์การบริหารส่วนตำบลลฤงี

การจัดทำแผนอัตรากำลังและการพัฒนาท้องถิ่นขององค์การบริหารส่วนตำบลลฤงีนั้น ได้พิจารณาสรุปรูปแบบและกำหนดแนวทางการจัดทำแผนอัตรากำลัง ตามแผนพัฒนาท้องถิ่น ๕ ปี ประจำปี ๒๕๖๖ – ๒๕๗๐ ซึ่งได้กำหนดยุทธศาสตร์และแนวทางการพัฒนา ตามวิสัยทัศน์ของตำบลลฤงีคือ **“วิสัยทัศน์ การคมนาคมสะดวก บ้านเมืองน่าอยู่ เศรษฐกิจและสิ่งแวดล้อมดี เป็นแหล่งการเรียนรู้ชุมชน”** ประกอบนโยบายการพัฒนาของผู้บริหาร มุ่งเน้นให้มีการพัฒนาคุณภาพชีวิตของประชาชนให้มีสุขภาพอนามัยที่สมบูรณ์แข็งแรงอยู่ในสิ่งแวดล้อมที่ดี มีระบบการป้องกันและควบคุมโรคติดต่อ การส่งเสริมสุขภาพการดูแลความปลอดภัยด้านอาหารและน้ำ ตลอดจนการสร้างเสริมความเข้มแข็งให้ชุมชนมีส่วนร่วมในกิจกรรมต่างๆ การร่วมคิดร่วมแก้ไขปัญหาในหมู่บ้าน การพัฒนาโครงสร้างพื้นฐาน ให้เป็นไปตามความจำเป็นและเหมาะสมกับงบประมาณที่มีอยู่อย่างจำกัด การจัดลำดับความสำคัญของปัญหาเพื่อแก้ไขปัญหาให้ได้ทันต่อเหตุการณ์ที่เกิดขึ้น เพื่อให้ตำบลลฤงีเป็นเมืองที่น่าอยู่ ตลอดไป สำหรับยุทธศาสตร์การพัฒนาของตำบลลฤงี ได้กำหนดไว้ ๙ ยุทธศาสตร์ ดังนี้

ยุทธศาสตร์ที่ ๑ การพัฒนาโครงสร้างพื้นฐาน

- จัดให้มีการก่อสร้างปรับปรุงซ่อมแซมและบำรุงรักษาทางบกและทางน้ำ

ยุทธศาสตร์ที่ ๒ การพัฒนาคุณภาพชีวิตประชาชน

- จัดให้มีการส่งเสริมคุณภาพชีวิตและสุขภาพอนามัยความเป็นอยู่ของประชาชนให้เกินขั้นต่ำของระดับความจำเป็นพื้นฐานต่อการดำรงชีวิต

ยุทธศาสตร์ที่ ๓ การพัฒนาด้านการจัดระเบียบชุมชน/สังคมและการรักษาความสงบเรียบร้อย

- จัดให้มีการส่งเสริมการรักษาความปลอดภัยและความสงบเรียบร้อยในชุมชน

ยุทธศาสตร์ที่ ๔ การพัฒนาด้านการวางแผนการส่งเสริมการลงทุนและพาณิชย์กรรม

- จัดให้มีการส่งเสริมสนับสนุนการประกอบอาชีพของประชาชน

ยุทธศาสตร์ที่ ๕ การพัฒนาด้านการบริหารจัดการและการอนุรักษ์ทรัพยากรธรรมชาติและสิ่งแวดล้อม

- จัดให้มีการอนุรักษ์ทรัพยากรธรรมชาติและสิ่งแวดล้อมและจัดให้มีการกำจัดขยะมูลฝอย สิ่งปฏิกูลและน้ำเน่าเสีย

ยุทธศาสตร์ที่ ๖ ด้านการส่งเสริมคุณภาพด้านศิลปวัฒนธรรม จารีตประเพณีและภูมิปัญญาท้องถิ่น

- จัดให้มีการส่งเสริมสนับสนุนการศึกษา ศิลปวัฒนธรรมประเพณีท้องถิ่นและการกีฬา

ยุทธศาสตร์ที่ ๗ ด้านการส่งเสริมการท่องเที่ยว

- จัดให้มีการส่งเสริมสนับสนุนการท่องเที่ยวภายในตำบลทุกหมู่บ้าน

ยุทธศาสตร์ที่ ๘ การพัฒนาเศรษฐกิจพอเพียงไปสู่ความยั่งยืน

- จัดให้มีการส่งเสริมการนำปรัชญาเศรษฐกิจพอเพียงไปสู่การปฏิบัติอย่างยั่งยืน

ยุทธศาสตร์ที่ ๙ การพัฒนาการบริหารการจัดการที่ดี

- จัดให้มีการส่งเสริมสนับสนุนการบริหารจัดการ ด้านการเมืองการปกครองและบุคลากร เจ้าหน้าที่

การวิเคราะห์ภารกิจ อำนาจหน้าที่ขององค์การบริหารส่วนตำบล ตามพระราชบัญญัติสภาตำบล และองค์การบริหารส่วนตำบล พ.ศ. ๒๕๓๗ (แก้ไขเพิ่มเติมจนถึงฉบับที่ ๖ พ.ศ.๒๕๕๒) และตามพระราชบัญญัติ กำหนดแผนและขั้นตอนการกระจายอำนาจให้แก่องค์กรปกครองส่วนท้องถิ่น พ.ศ. ๒๕๔๒ และรวบรวมกฎหมาย อื่นขององค์การบริหารส่วนตำบล ใช้เทคนิค SWOT เข้ามาช่วย ทั้งนี้ เพื่อให้ทราบว่างค์การบริหารส่วนตำบล มีอำนาจหน้าที่ที่จะเข้าไปดำเนินการแก้ไขปัญหาในเขตพื้นที่ให้ตรงกับความต้องการของประชาชนได้อย่างไร โดยวิเคราะห์จุดแข็ง จุดอ่อน โอกาส ภัยคุกคามในการดำเนินการตามภารกิจตามหลัก SWOT องค์การบริหาร ส่วนตำบลทุกหมู่บ้าน กำหนดวิธีการดำเนินการตามภารกิจสอดคล้องกับแผนพัฒนาเศรษฐกิจและสังคมแห่งชาติ แผนพัฒนาจังหวัด แผนพัฒนาตำบล นโยบายของรัฐบาลและนโยบายของผู้บริหารท้องถิ่น ทั้งนี้สามารถวิเคราะห์ ภารกิจให้ตรงกับสภาพปัญหา โดยสามารถกำหนดแบ่งภารกิจได้เป็น ๗ ด้าน ซึ่งภารกิจดังกล่าวถูกกำหนด อยู่ในพระราชบัญญัติสภาตำบลและองค์การบริหารส่วนตำบล พ.ศ.๒๕๓๗ และตามพระราชบัญญัติกำหนดแผน และขั้นตอนการกระจายอำนาจให้องค์กรปกครองส่วนท้องถิ่น พ.ศ.๒๕๔๒ ดังนี้

๑. **ด้านโครงสร้างพื้นฐาน มีภารกิจที่เกี่ยวข้องดังนี้**
 - ๑.๑ จัดให้มีและบำรุงรักษาทางน้ำและทางบก (มาตรา ๖๗ (๑))
 - ๑.๒ ให้มีน้ำเพื่อการอุปโภค บริโภค และการเกษตร (มาตรา ๖๘(๑))
 - ๑.๓ ให้มีและบำรุงการไฟฟ้าหรือแสงสว่างโดยวิธีอื่น (มาตรา ๖๘(๒))
 - ๑.๔ ให้มีและบำรุงรักษาทางระบายน้ำ (มาตรา ๖๘ (๓))
 - ๑.๕ การสาธารณสุข โภคและการก่อสร้างอื่นๆ (มาตรา ๑๖(๔))
 - ๑.๖ การสาธารณสุข (มาตรา ๑๖(๕))
๒. **ด้านส่งเสริมคุณภาพชีวิต มีภารกิจที่เกี่ยวข้อง ดังนี้**
 - ๒.๑ ส่งเสริมการพัฒนาศรี เด็ก เยาวชน ผู้สูงอายุ และผู้พิการ (มาตรา ๖๗(๖))
 - ๒.๒ ป้องกันโรคและระงับโรคติดต่อ (มาตรา ๖๗(๓))
 - ๒.๓ ให้มีและบำรุงสถานที่ประชุม การกีฬาการพักผ่อนหย่อนใจและสวนสาธารณะ (มาตรา ๖๘(๔))
 - ๒.๔ การสังคมสงเคราะห์ และการพัฒนาคุณภาพชีวิตเด็ก สตรี คนชรา และผู้ด้อยโอกาส (มาตรา ๑๖(๑๐))
 - ๒.๕ การปรับปรุงแหล่งชุมชนแออัด และการจัดการเกี่ยวกับที่อยู่อาศัย (มาตรา ๑๖(๒))
 - ๒.๖ การส่งเสริมประชาธิปไตย ความเสมอภาค และสิทธิเสรีภาพของประชาชน (มาตรา ๑๖(๕))
 - ๒.๗ การสาธารณสุข การอนามัยครอบครัว และการรักษาพยาบาล (มาตรา ๑๖(๑๙))
๓. **ด้านการจัดระเบียบชุมชน สังคม และการรักษาความสงบเรียบร้อย มีภารกิจเกี่ยวข้อง ดังนี้**
 - ๓.๑ การป้องกันและบรรเทาสาธารณภัย (มาตรา ๖๗(๔))
 - ๓.๒ การคุ้มครองดูแลและรักษาทรัพย์สินอันเป็นสาธารณสมบัติของแผ่นดิน (มาตรา ๖๘(๘))
 - ๓.๓ การผังเมือง (มาตรา ๖๘(๑๓))
 - ๓.๔ จัดให้มีที่จอดรถ (มาตรา ๑๖(๓))
 - ๓.๕ การรักษาความสะอาดและความเป็นระเบียบเรียบร้อยของบ้านเมือง (มาตรา ๑๖(๑๗))
 - ๓.๖ การควบคุมอาคาร (มาตรา ๑๖(๒๘))
๔. **ด้านการวางแผน การส่งเสริมการลงทุน พาณิชยกรรมและการท่องเที่ยว มีภารกิจที่เกี่ยวข้อง ดังนี้**
 - ๔.๑ ส่งเสริมให้มีอุตสาหกรรมในครอบครัว (มาตรา ๖๘(๖))
 - ๔.๒ ให้มีและส่งเสริมกลุ่มเกษตรกร และกิจการสหกรณ์ (มาตรา ๖๘(๕))
 - ๔.๓ บำรุงและส่งเสริมการประกอบอาชีพของราษฎร (มาตรา ๖๘(๗))
 - ๔.๔ ให้มีตลาด (มาตรา ๖๘(๑๐))
 - ๔.๕ การท่องเที่ยว (มาตรา ๖๘(๑๒))
 - ๔.๖ กิจการเกี่ยวกับการพาณิชย์ (มาตรา ๖๘(๑๑))

- ๔.๗ การส่งเสริม การฝึกและประกอบอาชีพ (มาตรา ๑๖(๖))
- ๔.๘ การพาณิชย์กรรมและการส่งเสริมการลงทุน (มาตรา ๑๖(๗))
๕. **ด้านการบริหารจัดการและการอนุรักษ์ทรัพยากรธรรมชาติและสิ่งแวดล้อมที่มีภารกิจที่เกี่ยวข้อง ดังนี้**
- ๕.๑ คุ้มครอง ดูแล และบำรุงรักษาทรัพยากรธรรมชาติและสิ่งแวดล้อม (มาตรา ๖๗(๗))
- ๕.๒ รักษาความสะอาดของถนน ทางน้ำ ทางเดิน และที่สาธารณะ รวมทั้งกำจัดมูลฝอย และสิ่งปฏิกูล (มาตรา ๖๗(๒))
- ๕.๓ การจัดการสิ่งแวดล้อมและมลพิษต่างๆ (มาตรา ๑๗ (๑๒))
๖. **ด้านการศึกษา ศิลปวัฒนธรรม จารีตประเพณี และภูมิปัญญาท้องถิ่น มีภารกิจที่เกี่ยวข้อง ดังนี้**
- ๖.๑ บำรุงรักษาศิลปะ จารีตประเพณี ภูมิปัญญาท้องถิ่น และวัฒนธรรมอันดีของท้องถิ่น (มาตรา ๖๗(๘))
- ๖.๒ ส่งเสริมการศึกษา ศาสนา และวัฒนธรรม (มาตรา ๖๗(๕))
- ๖.๓ การจัดการศึกษา (มาตรา ๑๖(๙))
- ๖.๔ การส่งเสริมการกีฬา จารีตประเพณี และวัฒนธรรมอันดีงามของท้องถิ่น (มาตรา ๑๗(๑๘))
๗. **ด้านการบริหารจัดการและการสนับสนุนการปฏิบัติการกิจของส่วนราชการและองค์กรปกครองส่วนท้องถิ่น มีภารกิจที่เกี่ยวข้อง ดังนี้**
- ๗.๑ สนับสนุนสภาตำบลและองค์กรปกครองส่วนท้องถิ่นอื่นในการพัฒนาท้องถิ่น (มาตรา ๔๕(๓))
- ๗.๒ ปฏิบัติหน้าที่อื่นตามที่ทางราชการมอบหมายโดยจัดสรรงบประมาณหรือบุคลากร ให้ตามความจำเป็นและสมควร (มาตรา ๖๗(๙))
- ๗.๓ ส่งเสริมการมีส่วนร่วมของราษฎร ในการมีมาตรการป้องกัน (มาตรา ๑๖(๑๖))
- ๗.๔ การประสานและให้ความร่วมมือในการปฏิบัติหน้าที่ขององค์กรปกครองส่วนท้องถิ่น (มาตรา ๑๗(๓))
- ๗.๕ การสร้างและบำรุงรักษาทางบกและทางน้ำที่เชื่อมต่อระหว่างองค์การปกครองส่วนท้องถิ่นอื่น (มาตรา ๑๗(๑๖))

ภารกิจทั้ง ๗ ด้าน ตามที่กฎหมายกำหนดให้อำนาจองค์การบริหารส่วนตำบล สามารถจะแก้ไขปัญหาขององค์การบริหารส่วนตำบลปฏิบัติได้เป็นอย่างดี มีประสิทธิภาพและประสิทธิผล โดยคำนึงถึงความต้องการของประชาชนในเขตพื้นที่ประกอบด้วย การดำเนินการขององค์การบริหารส่วนตำบล จะต้องสอดคล้องกับแผนพัฒนาเศรษฐกิจและสังคมแห่งชาติ แผนพัฒนาจังหวัด แผนพัฒนาอำเภอ แผนพัฒนาตำบล นโยบายของรัฐบาล และนโยบายของผู้บริหารขององค์การบริหารส่วนตำบลเป็นสำคัญ

๖. ภารกิจหลักและภารกิจรอง ที่องค์การบริหารส่วนตำบลจะดำเนินการ

วิสัยทัศน์ (Vision) องค์กร

อนุรักษ์ทรัพยากรธรรมชาติ สิ่งแวดล้อมและวัฒนธรรมท้องถิ่น ส่งเสริมศักยภาพ และคุณภาพชีวิตของประชาชนในพื้นที่ ให้มีความเข้มแข็งมั่นคงอย่างยั่งยืน

องค์การบริหารส่วนตำบลกฐิติ วิเคราะห์ภารกิจ อำนาจหน้าที่ขององค์กรปกครองส่วนท้องถิ่น แล้วพิจารณาเห็นว่าภารกิจหลัก และ ภารกิจรอง ที่ต้องดำเนินการ ดังนี้

ภารกิจหลัก

๑. การก่อสร้างปรับปรุงซ่อมแซมโครงสร้างพื้นฐาน
๒. การพัฒนาส่งเสริมสนับสนุนคุณภาพชีวิต
๓. การส่งเสริมการเกษตร
๔. การอนุรักษ์ทรัพยากรธรรมชาติและสิ่งแวดล้อม
๕. การพัฒนาส่งเสริมสนับสนุนการเมืองและการบริหาร
๖. การพัฒนาส่งเสริมการศึกษา
๗. การพัฒนาส่งเสริมการลงทุนการรวมกลุ่มประกอบอาชีพ

ภารกิจรอง

๑. การฟื้นฟูวัฒนธรรมและส่งเสริมประเพณีท้องถิ่น
๒. การสนับสนุนและส่งเสริมอุตสาหกรรมในครัวเรือน
๓. การพัฒนาส่งเสริมและปรับปรุงแหล่งท่องเที่ยว
๔. การพัฒนาด้านการจัดระเบียบชุมชนสังคมและการรักษาความสงบเรียบร้อย
๕. การพัฒนาการเมืองและการบริหาร

๗. สรุปปัญหาและแนวทางในการกำหนดโครงสร้างส่วนราชการและกรอบอัตรากำลัง

วิเคราะห์อัตรากำลังที่มี ขององค์การบริหารส่วนตำบลภู

การวิเคราะห์สถานะแวดล้อม (SWOT Analysis) เป็นเครื่องมือในการประเมินสถานการณ์ สำหรับองค์กร ซึ่งช่วยผู้บริหารกำหนด จุดแข็ง และ จุดอ่อน ขององค์กรจากสภาพแวดล้อมภายใน โอกาสและอุปสรรคจากสภาพแวดล้อมภายนอก ตลอดจนผลกระทบจากปัจจัยต่างๆ ต่อการทำงานขององค์กร การวิเคราะห์ SWOT Analysis เป็นเครื่องมือในการวิเคราะห์สถานการณ์ เพื่อให้ผู้บริหารรู้จุดแข็ง จุดอ่อน โอกาส และอุปสรรคขององค์กร ซึ่งจะช่วยให้ทราบว่าองค์กรได้เดินทางมาถูกทิศและไม่ หลงทาง นอกจากนี้ยัง บอกได้ว่าองค์กรมีแรงขับเคลื่อน ไปยังเป้าหมายได้ดีหรือไม่ มั่นใจได้อย่างไรว่าระบบการทำงานในองค์กรยังมี ประสิทธิภาพอยู่ มีจุดอ่อนที่จะต้องปรับปรุงอย่างไร ซึ่งการวิเคราะห์สถานะแวดล้อม SWOT Analysis มีปัจจัยที่ ควรนำมาพิจารณา ๒ ส่วน ดังนี้

๑. ปัจจัยภายใน (Internal Environment Analysis) ได้แก่

๑.๑ S มาจาก Strengths

หมายถึง จุดเด่นหรือจุดแข็ง ซึ่งเป็นผลมาจากปัจจัยภายใน เป็นข้อดีที่ เกิดจาก สภาพแวดล้อมภายในองค์กร เช่น จุดแข็งด้านส่วนประสม จุดแข็งด้านการเงิน จุดแข็งด้านการผลิต จุดแข็ง ด้านทรัพยากรบุคคล องค์กรจะต้องใช้ประโยชน์จากจุดแข็งในการกำหนดกลยุทธ์

๑.๒ W มาจาก Weaknesses

หมายถึง จุดด้อยหรือจุดอ่อน ซึ่งเป็นผลมาจากปัจจัยภายใน เป็น ปัญหาหรือ ข้อบกพร่องที่เกิดจากสภาพแวดล้อมภายในต่างๆ ขององค์กร ซึ่งองค์กรจะต้องหาวิธีในการแก้ปัญหา

๒. ปัจจัยภายนอก (External Environment Analysis) ได้แก่

๒.๑ O มาจาก Opportunities

หมายถึง โอกาส เป็นผลจากการที่สภาพแวดล้อม ภายนอกขององค์กรเอื้อ ประโยชน์หรือส่งเสริมการ ดำเนินงานขององค์กร โอกาสแตกต่างจากจุดแข็งตรงที่โอกาสนั้น เป็นผลมาจาก สภาพแวดล้อมภายนอก แต่จุดแข็งนั้นเป็นผลมาจากสภาพแวดล้อมภายใน ผู้บริหารที่ดีจะต้องเสาะแสวงหา โอกาสอยู่เสมอ และใช้ประโยชน์จากโอกาสนั้น

๒.๒ T มาจาก Threats

หมายถึง อุปสรรค เป็นข้อจำกัดที่เกิดจากสภาพแวดล้อม ภายนอก ซึ่งการบริหาร จำเป็นต้องปรับกลยุทธ์ให้สอดคล้องและพยายามขจัดอุปสรรค ต่างๆ ที่เกิดขึ้นให้ได้จริง

วิสัยทัศน์ (Vision) ด้านบุคลากร

บุคลากร มีความรู้ความสามารถ ในการให้บริการส่งเสริมและพัฒนาคุณภาพชีวิตของชุมชนในพื้นที่
อย่างดีเลิศ

วิเคราะห์ปัจจัยภายใน ภายนอก (SWOT) ของบุคลากรในสังกัด องค์การบริหารส่วนตำบลภูฎี (ระดับตัวบุคลากร)

<p><u>จุดแข็ง</u> S</p> <ol style="list-style-type: none"> ๑. มีภูมิสำเนาอยู่ในพื้นที่ อบต. และพื้นที่ใกล้เคียง อบต. ๒. มีการพัฒนาศึกษาหาความรู้เพิ่มเติมอยู่เสมอ ๓. บุคลากรปฏิบัติงานในองค์กรได้หลายอย่าง ๔. บุคลากรมีความสามัคคี ช่วยเหลือซึ่งกันและกัน ๕. บุคลากรให้การบริการประชาชนเป็นอย่างดี 	<p><u>จุดอ่อน</u> W</p> <ol style="list-style-type: none"> ๑. บางส่วนมีความรู้ไม่สอดคล้องกับภารกิจของ อบต. ๒. ทำงานในลักษณะเชื่อความคิดส่วนตัวมากกว่าหลักการและเหตุผลที่ถูกต้องของทางราชการ ๓. บุคลากรบางสายงานไม่เพียงพอในการปฏิบัติงาน
<p><u>โอกาส</u> O</p> <ol style="list-style-type: none"> ๑. บุคลากรมีความสามารถในการประสานงานกับหน่วยงานอื่น ๆ ได้เป็นอย่างดี ๒. ได้รับความร่วมมือจากประชาชนในพื้นที่เป็นอย่างดี 	<p><u>ข้อจำกัด</u> T</p> <ol style="list-style-type: none"> ๑. ส่วนมากมีเงินเดือน/ค่าจ้างน้อย รายได้ไม่เพียงพอ ๒. ระดับความรู้ไม่เหมาะสมสอดคล้องกับความยากของงาน ๓. มีงบประมาณน้อย

**วิเคราะห์ปัจจัยภายใน ภายนอก (SWOT)
ขององค์การบริหารส่วนตำบลภูฏี (ระดับองค์กร)**

<p>จุดแข็ง S</p> <ol style="list-style-type: none"> ๑. มีอาชีพหลักและรายได้ในการทำเกษตรกรรม ๒. มีรายได้จากการจับสัตว์น้ำในแม่น้ำลำคลอง ๓. ประชาชนจัดตั้งกลุ่มทำ สินค้าเพื่อบริโภคและจัดจำหน่าย ๔. มีการอบรมให้ความรู้ในการประกอบอาชีพประชาชนในตำบล ๕. ให้การสนับสนุนประชาชนในตำบลเป็นอย่างดี 	<p>จุดอ่อน W</p> <ol style="list-style-type: none"> ๑. ขาดบุคลากรที่มีความรู้เฉพาะด้านทางวิชาชีพ ๒. พื้นที่พัฒนากว้าง ปัญหาทำให้บางสายงานมีบุคลากรไม่เพียงพอหรือไม่มี ๓. อุปกรณ์และเครื่องมือเครื่องใช้ในการปฏิบัติงานในพื้นที่ยังไม่เพียงพอ ๔. ในฤดูน้ำหลากน้ำจะท่วมเป็นประจำ เนื่องเป็นพื้นที่รับน้ำ ๕. ในฤดูแล้งขาดแคลนน้ำในการทำเกษตร
<p>โอกาส O</p> <ol style="list-style-type: none"> ๑. ประชาชนให้ความร่วมมือในการพัฒนา อบต. เป็นอย่างดี ๒. มีความคุ้นเคยกันทุกคน ๓. บุคลากรมีการพัฒนาความรู้ปริญาตรี /ปริญาโทเพิ่มขึ้น ๔. ผู้บริหารและผู้บังคับบัญชาตามสายงานมีบทบาทในการช่วยให้บุคลากรบรรลุเป้าประสงค์ ๕. ได้รับความร่วมมือจากหน่วยงานในพื้นที่เป็นอย่างดี 	<p>ข้อจำกัด T</p> <ol style="list-style-type: none"> ๑. พื้นที่ตำบลเป็นที่ราบลุ่ม น้ำท่วมสูงในฤดูน้ำหลากทุกปี จึงไม่สามารถประกอบอาชีพเป็นปกติได้ ๒. เงินงบประมาณมีน้อยไม่เพียงพอในการดำเนินการ

ปัญหาในการกำหนดโครงสร้างส่วนราชการและกรอบอัตรากำลัง

๑. ประกาศโครงสร้างการแบ่งส่วนราชการฉบับเดิมไม่ตอบสนองต่อภารกิจในปัจจุบัน
๒. ความเปลี่ยนแปลงของสังคมชนบทสู่สังคมเมืองอย่างรวดเร็ว
๓. บุคลากรไม่สามารถสร้างความก้าวหน้าในสายงานอาชีพของตนเองได้เนื่องจากกรอบอัตรากำลังและการจัดวางคนไม่ถูกกับงานที่ต้องปฏิบัติ
๔. การกำหนดตำแหน่ง/การสรรหาคัดมาดำรงตำแหน่งไม่เป็นไป/ไม่สอดคล้องกับภารกิจหน้าที่

แนวทางในการแก้ไขปัญหา

๑. การจัดทำกรอบอัตรากำลังบุคลากรทั้งอัตรากำลังข้าราชการส่วนท้องถิ่น กรอบอัตรากำลังพนักงานจ้าง โดยยึดหลักวางคนให้เหมาะกับงานหรือ Put the right man on the right job
๒. จัดระบบการจัดการขององค์กรให้สอดคล้องกับวิสัยทัศน์ นำระบบเทคโนโลยีสารสนเทศ มาใช้ในการปฏิบัติงานและการกำหนดโครงสร้างองค์กร การประเมินผลงานของบุคลากร และระบบการให้รางวัล ตามผลสัมฤทธิ์ของงานที่ปรากฏ
๓. การให้อำนาจในการตัดสินใจ กระจายอำนาจในการตัดสินใจให้แก่บุคลากรในทุกระดับส่งเสริมให้พนักงานได้เรียนรู้และพัฒนาทักษะที่มีความจำเป็นต่อการตัดสินใจของตนเองเพราะบุคลากรเหล่านี้เป็นบุคคลที่ติดต่อโดยตรงกับประชาชนผู้ซึ่งได้รับบริการสาธารณะ
๔. การกระตุ้นหรือก่อให้เกิดกำลังใจแก่พนักงาน นอกจากการให้รางวัลแก่บุคลากรที่ปฏิบัติงานดีเด่นเป็นที่ประจักษ์แล้ว จะสนับสนุนช่วยเหลือพนักงานทั้งทางด้านร่างกายและจิตใจ การพัฒนาเพิ่มพูนขีดความสามารถและศักยภาพอย่างเต็มที่

ความเปลี่ยนแปลงของสภาพเศรษฐกิจสังคม การเมือง เทคโนโลยีในช่วงสองทศวรรษที่ผ่านมา ได้ส่งผลทำให้สังคมเกือบทุกแห่งได้เผชิญกับปัญหามากมายหลายประการ จำเป็นต้องสร้างปฏิกิริยาสนองต่อสภาวะโลกาภิวัตน์และปัญหาการขาดประสิทธิภาพของการบริหารราชการ สร้างการเปลี่ยนแปลงทางด้านกระบวนการทัศน์ รูปแบบและวิธีการบริหารงานของหน่วยงาน ไปสู่รูปแบบการบริหารราชการแผ่นดินแนวใหม่ (New public administration model) ที่เรียกว่า การบริหารจัดการงานของรัฐตามหลักเกณฑ์วิธีการบริหารกิจการบ้านเมืองที่ดี อันเป็นรูปแบบแนวทางในการบริหารจัดการงาน ที่ได้มีการผสมผสานหลักการ กรอบความคิดหลาย ๆ ประการเข้าไว้ด้วยกัน ได้แก่ การนำแนวคิดทางเศรษฐศาสตร์สมัยใหม่ แนวคิดการบริหารจัดการธุรกิจสมัยใหม่ แนวคิดทางรัฐศาสตร์ร่วมสมัย และการดำเนินการตามหลักกฎหมายมหาชน และแนวพระราชดำริขององค์พระบาทสมเด็จพระเจ้าอยู่หัวรัชกาลที่ ๙ ว่าด้วยเรื่องเศรษฐกิจพอเพียง มาใช้เป็นแนวทางหลักในการบริหารราชการ

๘. โครงสร้างการกำหนดส่วนราชการ

๘.๑ การกำหนดโครงสร้างส่วนราชการ

องค์การบริหารส่วนตำบลภูฎี ได้กำหนดภารกิจหลักและภารกิจรองที่จะดำเนินการดังกล่าว โดยกำหนดตำแหน่งของพนักงานส่วนตำบลให้ตรงกับภารกิจ และในระยะแรกการกำหนดโครงสร้างส่วนราชการที่จะรองรับการดำเนินการตามภารกิจนั้น อาจกำหนดเป็นภารกิจอยู่ในรูปของงาน และในระยะต่อไปเมื่อมีการดำเนินการตามภารกิจนั้น และองค์การบริหารส่วนตำบลพิจารณาเห็นว่า ภารกิจนั้นมีปริมาณงานมากพอ ก็อาจจะพิจารณาตั้งเป็นส่วนต่อไป โดยเริ่มแรกกำหนดโครงสร้างไว้ ดังนี้

โครงสร้างตามแผนอัตรากำลังปัจจุบัน	โครงสร้างตามแผนอัตรากำลังใหม่	หมายเหตุ
<p>๑. สำนักปลัดองค์การบริหารส่วนตำบล</p> <p>๑.๑ งานวิเคราะห์นโยบายและแผน</p> <p>๑.๒ งานการเจ้าหน้าที่</p> <p>๑.๓ งานป้องกันและบรรเทาสาธารณภัย</p> <p>๑.๔ งานส่งเสริมการศึกษา ศาสนา และวัฒนธรรม</p> <p>๑.๕ งานสวัสดิการสังคม</p> <p>๑.๖ งานบริหารงานทั่วไป</p> <p>๒. กองคลัง</p> <p>๒.๑ งานพัฒนารายได้</p> <p>๒.๒ งานการเงินและบัญชี</p> <p>๒.๓ งานพัสดุและทรัพย์สิน</p> <p>๓. กองช่าง</p> <p>๓.๑ งานแบบแผนและก่อสร้าง</p> <p>๓.๒ งานควบคุมอาคาร</p> <p>๓.๓ งานผังเมือง</p> <p>๓.๔ งานสาธารณูปโภค</p> <p>๔. หน่วยตรวจสอบภายใน</p> <p>๔.๑ งานตรวจสอบภายใน</p>	<p>๑. สำนักปลัดองค์การบริหารส่วนตำบล</p> <p>๑.๑ งานวิเคราะห์นโยบายและแผน</p> <p>๑.๒ งานการเจ้าหน้าที่</p> <p>๑.๓ งานป้องกันและบรรเทาสาธารณภัย</p> <p>๑.๔ งานส่งเสริมการศึกษา ศาสนา และวัฒนธรรม</p> <p>๑.๕ งานสวัสดิการสังคม</p> <p>๑.๖ งานบริหารงานทั่วไป</p> <p>๒. กองคลัง</p> <p>๒.๑ งานพัฒนารายได้</p> <p>๒.๒ งานการเงินและบัญชี</p> <p>๒.๓ งานพัสดุและทรัพย์สิน</p> <p>๓. กองช่าง</p> <p>๓.๑ งานแบบแผนและก่อสร้าง</p> <p>๓.๒ งานควบคุมอาคาร</p> <p>๓.๓ งานผังเมือง</p> <p>๓.๔ งานสาธารณูปโภค</p> <p>๔. หน่วยตรวจสอบภายใน</p> <p>๔.๑ งานตรวจสอบภายใน</p>	

๘.๒ การวิเคราะห์การกำหนดตำแหน่ง

จากข้อ ๘.๑ โครงสร้าง องค์การบริหารส่วนตำบลภูฎี ได้วิเคราะห์การกำหนดตำแหน่งจากภารกิจที่จะดำเนินการในแต่ละส่วนราชการในอนาคต ๓ ปี ซึ่งเป็นตัวสะท้อนให้เห็นว่าปริมาณงานในแต่ละส่วนราชการมีเท่าใด เพื่อนำมาวิเคราะห์ว่าจะใช้ตำแหน่งใด จำนวนเท่าใด ในส่วนราชการใด ในระยะเวลา ๓ ปี ข้างหน้า จึงจะเหมาะสมกับภารกิจ และปริมาณงาน และเพื่อให้คุ้มค่าต่อการใช้จ่ายงบประมาณขององค์กรปกครองส่วนท้องถิ่น และเพื่อให้การบริหารงานขององค์กรปกครองส่วนท้องถิ่นเป็นไปอย่างมีประสิทธิภาพ ประสิทธิผล โดยนำผลการวิเคราะห์ตำแหน่งมากรอกข้อมูลลงในกรอบอัตรากำลัง ๓ ปี

โดยกำหนดโครงสร้างการแบ่งส่วนราชการออกเป็น ๔ ส่วนราชการ มีบุคลากรในแต่ละส่วนราชการประกอบด้วย

๑. สำนักปลัดองค์การบริหารส่วนตำบล
 - ๑.๑ พนักงานส่วนตำบล ๕ อัตรา
 - ๑.๒ พนักงานจ้าง ๗ อัตรา
๒. กองคลัง
 - ๒.๑ พนักงานส่วนตำบล ๔ อัตรา
 - ๒.๒ พนักงานจ้าง ๔ อัตรา
๓. กองช่าง
 - ๓.๑ พนักงานส่วนตำบล ๔ อัตรา
 - ๓.๒ พนักงานจ้าง ๒ อัตรา
๔. หน่วยตรวจสอบภายใน
 - ๔.๑ พนักงานส่วนตำบล ๑ อัตรา

การกำหนดสายงานในองค์การบริหารส่วนตำบลภูฎี เพื่อพิจารณาปรับลด หรือเพิ่มอัตรากำลังในแผนอัตรากำลัง ๓ ปี ประจำปีงบประมาณ ๒๕๖๗ - ๒๕๖๙ นั้น องค์การบริหารส่วนตำบลภูฎี มีปลัดองค์การบริหารส่วนตำบล (บริหารงานท้องถิ่น ระดับกลาง) จำนวน ๑ คน เป็นผู้ดูแลบังคับบัญชา รองปลัดองค์การบริหารส่วนตำบล (บริหารงานท้องถิ่นระดับต้น) และมีหัวหน้า ส่วนราชการ (ผู้อำนวยการกอง / อำนวยการ ระดับต้น) ๔ ส่วนราชการ ปกครองบังคับบัญชา ผู้ใต้บังคับบัญชาในแต่ละส่วนราชการ ซึ่งแต่ละส่วนราชการมีสายงาน ในแต่ละส่วนราชการ จำนวนคน ที่ประกอบไปด้วย พนักงานส่วนตำบล พนักงานจ้างตามภารกิจและพนักงานจ้างทั่วไป เพื่อนำเอาจำนวนคนมาเปรียบเทียบสัดส่วนการคิดปริมาณงานในแต่ละสายงาน เพื่อได้ค่าปริมาณงานในภาพรวม และเมื่อนำปริมาณของแต่ละสายงานในภาพรวมที่ได้มาเปรียบเทียบการกำหนดจำนวนอัตราคนในแต่ละสายงาน ดังตาราง

ส่วนราชการ	งาน	จำนวนพนักงาน(อัตราที่มี)			
		พนักงาน	ลจ.ประจำ	พ.ภารกิจ	พ.ทั่วไป
สำนักปลัด	งานวิเคราะห์นโยบายและแผน	๑	-	๑	-
	งานการเจ้าหน้าที่	๑	-	๑	-
	งานป้องกันและบรรเทาสาธารณภัย	-	-	๑	๑
	งานส่งเสริมการศึกษา ศาสนา และวัฒนธรรม	๑	-	-	-
	งานสวัสดิการสังคม	๑	-	-	-
	งานบริหารงานทั่วไป	๑	-	๑	๒
กองคลัง	งานพัฒนารายได้	๑	-	-	๑
	งานการเงินและบัญชี	๑	-	๑	-
	งานพัสดุและทรัพย์สิน	๑	-	๑	๑
กองช่าง	งานแบบแผนและก่อสร้าง	๑	-	-	-
	งานควบคุมอาคาร	๑	-	๑	-
	งานผังเมือง	๑	-	-	-
	งานสาธารณูปโภค	-	-	๑	-
หน่วยตรวจสอบภายใน	งานตรวจสอบภายใน	๑	-	-	-

เมื่อได้จำนวนพนักงานส่วนตำบล ลูกจ้างประจำและพนักงานจ้าง ในแต่ละส่วนราชการ แต่ละสายงาน ดังกล่าวข้างต้นแล้ว องค์การบริหารส่วนตำบลภูเก็ ได้นำเอาจำนวนพนักงานแต่ละสายงานที่มีในกรอบ อัตรากำลัง มากำหนดตำแหน่งตามทักษะ ความรู้ความสามารถ เพื่อปฏิบัติงานตอบโจทย์ ยุทธศาสตร์การพัฒนา ขององค์การบริหารส่วนตำบลภูเก็ ใน ๙ ยุทธศาสตร์ ดังนี้

๑. ยุทธศาสตร์ที่ ๑ การพัฒนาโครงสร้างพื้นฐาน
๒. ยุทธศาสตร์ที่ ๒ การพัฒนาคุณภาพชีวิตประชาชน
๓. ยุทธศาสตร์ที่ ๓ การพัฒนาด้านการจัดระเบียบชุมชน/สังคมและการรักษาความสงบเรียบร้อย
๔. ยุทธศาสตร์ที่ ๔ การพัฒนาด้านการวางแผนการส่งเสริมการลงทุนและพาณิชย์กรรม
๕. ยุทธศาสตร์ที่ ๕ การพัฒนาด้านการบริหารจัดการและการอนุรักษ์ทรัพยากรธรรมชาติและสิ่งแวดล้อม
๖. ยุทธศาสตร์ที่ ๖ ด้านการส่งเสริมคุณภาพด้านศิลปวัฒนธรรม จารีตประเพณีและภูมิปัญญาท้องถิ่น
๗. ยุทธศาสตร์ที่ ๗ ด้านการส่งเสริมการท่องเที่ยว
๘. ยุทธศาสตร์ที่ ๘ การพัฒนาเศรษฐกิจพอเพียงไปสู่ความยั่งยืน
๙. ยุทธศาสตร์ที่ ๙ การพัฒนาการบริหารจัดการที่ดี

ประเด็นยุทธศาสตร์	เป้าประสงค์	ตำแหน่งพนักงานที่กำหนดรองรับ
ยุทธศาสตร์ที่ ๑ การพัฒนาโครงสร้างพื้นฐาน	- โครงสร้างพื้นฐานได้มาตรฐานครอบคลุมทุกพื้นที่	- ปลัด อบต. - ผอ.กองช่าง - นักวิเคราะห์ฯ - วิศวกรโยธา - นายช่างโยธา/ผช.นายช่างฯ
ยุทธศาสตร์ที่ ๒ การพัฒนาคุณภาพชีวิตประชาชน	- จัดให้มีการส่งเสริมคุณภาพชีวิตและสุขภาพอนามัยความเป็นอยู่ของประชาชนให้เกินขั้นต่ำของระดับความจำเป็นพื้นฐานต่อการดำรงชีวิต	- ปลัด อบต. - รองปลัด อบต. - พยาบาลวิชาชีพ - คณงาน - พนักงานขับรถ
	- จัดให้มีการส่งเสริมสนับสนุนการประกอบอาชีพของประชาชน	- ปลัด อบต. - รองปลัด อบต. - หัวหน้าสำนักปลัด - นักพัฒนาชุมชน
ยุทธศาสตร์ที่ ๓ การพัฒนาด้านการจัดระเบียบชุมชน/สังคมและการรักษาความสงบเรียบร้อย	- ประชาชนมีความปลอดภัยในชีวิตและทรัพย์สิน	- ปลัด อบต. - หน.สำนักปลัด - นักพัฒนาชุมชน - นายช่างโยธา - คณงาน
ยุทธศาสตร์ที่ ๔ การพัฒนาด้านการวางแผนการส่งเสริมการลงทุนและพาณิชย์กรรม	- จัดให้มีการส่งเสริมสนับสนุนการประกอบอาชีพของประชาชน	- ปลัด อบต. - รองปลัด อบต. - นักพัฒนาชุมชน - ผอ.กองคลัง

<p>ยุทธศาสตร์ที่ ๕ การพัฒนาด้านการ บริหารจัดการและ การอนุรักษ์ ทรัพยากรธรรมชาติ และสิ่งแวดล้อม</p>	<p>- จัดให้มีการอนุรักษ์ทรัพยากรธรรมชาติและสิ่งแวดล้อม และจัดให้มีการกำจัดขยะมูลฝอย สิ่งปฏิกูลและน้ำเน่าเสีย</p>	<p>- ปลัด อบต. - รองปลัด อบต. - หัวหน้าสำนักปลัด - นักพัฒนาชุมชน - ผอ.กองคลัง</p>
<p>ยุทธศาสตร์ที่ ๖ ด้านการส่งเสริม คุณภาพด้าน ศิลปวัฒนธรรม จารีตประเพณีและ ภูมิปัญญาท้องถิ่น</p>	<p>- จัดให้มีการส่งเสริมสนับสนุนการศึกษา ศิลปะ วัฒนธรรม ประเพณีท้องถิ่นและการกีฬา</p>	<p>- ปลัด อบต. - รองปลัด อบต. - หน.สำนักปลัด - นักวิเคราะห์ฯ - นักพัฒนาชุมชน - ครู - ผอ.กองคลัง - นายช่างโยธา</p>
<p>ยุทธศาสตร์ที่ ๗ ด้านการส่งเสริมการ ท่องเที่ยว</p>	<p>- จัดให้มีการส่งเสริมสนับสนุนท่องเที่ยวภายในตำบลทุก</p>	<p>- ปลัด อบต. - รองปลัด อบต. - หน.สำนักปลัด - นักวิเคราะห์ฯ - นักพัฒนาชุมชน - ผอ.กองคลัง</p>
<p>ยุทธศาสตร์ที่ ๘ การพัฒนาเศรษฐกิจ พอเพียงไปสู่ความ ยั่งยืน</p>	<p>- ประชาชนนำปรัชญาเศรษฐกิจพอเพียงไปสู่ความยั่งยืน</p>	<p>- ปลัด อบต. - รองปลัด อบต. - หน.สำนักปลัด - นักวิเคราะห์ฯ - นักพัฒนาชุมชน - ผอ.กองคลัง</p>
<p>ยุทธศาสตร์ที่ ๙ การพัฒนาการ บริหารการจัดการที่ ดี</p>	<p>- เป็นหน่วยงานที่มีระบบบริหารจัดการที่มีมาตรฐานเป็นไป ตามหลักเกณฑ์และวิธีบริหารจัดการบ้านเมืองที่ดี</p>	<p>-พนักงานส่วนตำบลทุกระดับ และพนักงานจ้าง</p>

กรอบอัตรากำลัง ๓ ปี ระหว่างปี ๒๕๖๗ - ๒๕๖๙

จากตารางข้างต้น จะเห็นว่า ตำแหน่งที่ใช้ในการกำหนดและจัดทำแผนอัตรากำลังขององค์การบริหารส่วนตำบลลู่ทิมในปัจจุบัน ใช้ภารกิจงานที่มีเป็นตัวกำหนดเป็นเกณฑ์ ดังนั้น ในระยะเวลา ๓ ปี ตั้งแต่ปีงบประมาณ ๒๕๖๗ - ๒๕๖๙ องค์การบริหารส่วนตำบลลู่ทิม จึงกำหนดกรอบอัตรากำลัง เพื่อใช้ในการปฏิบัติงาน ในภารกิจให้บรรลุตามวัตถุประสงค์ และสัมฤทธิ์ผลตามเป้าหมายที่วางไว้ ดังนี้

ส่วนราชการ	กรอบอัตรากำลังเดิม	อัตรากำลังที่คาดว่าจะต้องใช้ในช่วงระยะเวลา ๓ ปี ข้างหน้า			เพิ่ม / ลด			หมายเหตุ
		๒๕๖๗	๒๕๖๘	๒๕๖๙	๒๕๖๗	๒๕๖๘	๒๕๖๙	
ปลัด อบต. (นักบริหารงานท้องถิ่น ระดับกลาง)	๑	๑	๑	๑	-	-	-	
รองปลัด อบต. (นักบริหารงานท้องถิ่น ระดับต้น)	๑	๑	๑	๑	-	-	-	
สำนักปลัดองค์การบริหารส่วนตำบล(๑๑)								
หัวหน้าสำนักปลัด (นักบริหารงานทั่วไป ระดับต้น)	๑	๑	๑	๑	-	-	-	
นักวิเคราะห์นโยบายและแผน ปก./ชก.	๑	๑	๑	๑	-	-	-	ว่างเดิม
นักทรัพยากรบุคคล ปก.	๑	๑	๑	๑	-	-	-	
นักพัฒนาชุมชน ชก.	๑	๑	๑	๑	-	-	-	
เจ้าพนักงานธุรการ ปง./ชง.	-	๑	๑	๑	+๑			เพิ่มตามโครงสร้าง
ศูนย์พัฒนาเด็กเล็กองค์การบริหารส่วนตำบลลู่ทิม								
ผู้อำนวยการศูนย์พัฒนาเด็กเล็ก	-	๑	๑	๑	+๑			เพิ่มตามโครงสร้าง
ครู	๑	๑	๑	๑	-	-	-	
ลูกจ้างประจำ								
เจ้าพนักงานธุรการ	๑	-	-	-	-๑	-	-	ว่างให้ยุบเนื่องจากเกษียณอายุราชการ

พนักงานจ้างตามภารกิจ								
ผู้ช่วยนายช่างโยธา	๑	๑	๑	๑	-	-	-	
ผู้ช่วยนายช่างไฟฟ้า	๑	๑	๑	๑	-	-	-	
หน่วยตรวจสอบภายใน(๑๒)								
นักวิชาการตรวจสอบภายใน ปก./ชก.	๑	๑	๑	๑	-	-	-	ว่างเต็ม
รวม	๒๖	๓๑	๓๑	๓๑	+๑	-	-	

๙. ภาวะค่าใช้จ่ายเกี่ยวกับเงินเดือนและประโยชน์ตอบแทนอื่น

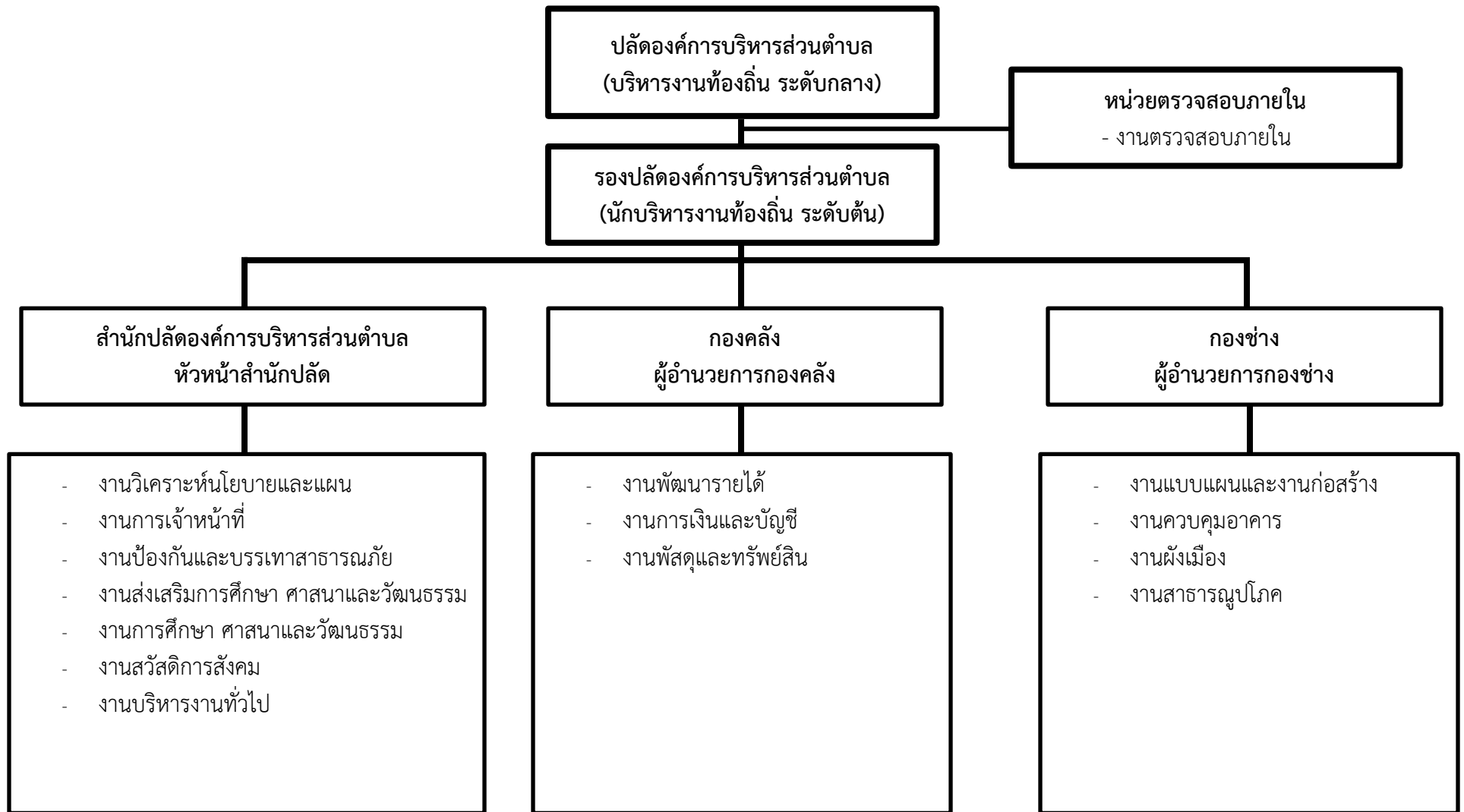
ที่	ชื่อสายงาน	ระดับตำแหน่ง	จำนวนทั้งหมด	จำนวนที่มีอยู่ปัจจุบัน			อัตราตำแหน่งที่คาดว่าจะต้องใช้ในช่วงระยะ ๓ ปีข้างหน้า			อัตรากำลังคนเพิ่ม / ลด			ภาวะค่าใช้จ่ายที่เพิ่มขึ้น (๓)			ค่าใช้จ่ายรวม (๔)			หมายเหตุ	
				จำนวน (คน)	เงินเดือน (๑)	เงินประจำตำแหน่ง (๒)	๒๕๖๗	๒๕๖๘	๒๕๖๙	๒๕๖๗	๒๕๖๘	๒๕๖๙	๒๕๖๗	๒๕๖๘	๒๕๖๙	๒๕๖๗	๒๕๖๘	๒๕๖๙		
๑	ปลัด อบต. (นักบริหารงานท้องถิ่น)	กลาง	๑	๑	๕๕๘,๗๒๐	๑๖๘,๐๐๐	๑	๑	๑	-	-	-	๑๙,๖๘๐	๑๙,๕๖๐	๒๐,๒๘๐	๗๔๖,๔๐๐	๗๖๕,๙๖๐	๗๘๖,๒๔๐	(๔๖,๕๖๐)	
๒	รองปลัดอบต. (นักบริหารงานท้องถิ่น)	ต้น	๑	๑	๔๙๐,๘๐๐	๔๒,๐๐๐	๑	๑	๑	-	-	-	๑๕,๗๒๐	๑๖,๔๔๐	๑๖,๙๒๐	๕๔๘,๕๒๐	๕๖๔,๙๖๐	๕๘๑,๘๘๐	(๔๐,๙๐๐)	
สำนักปลัดองค์การบริหารส่วนตำบล(๐๑)																				
๓	หัวหน้าสำนักงานปลัด (นักบริหารงานทั่วไป)	ต้น	๑	๑	๔๕๕,๕๒๐	๔๒,๐๐๐	๑	๑	๑	-	-	-	๑๓,๔๔๐	๑๔,๑๖๐	๑๕,๔๘๐	๕๑๐,๙๖๐	๕๒๕,๑๒๐	๕๔๐,๖๐๐	(๓๗,๙๖๐)	
๔	นักวิเคราะห์นโยบายและแผน	ปก./ชก.	๑	-	๓๕๕,๓๒๐	๐	๑	๑	๑	-	-	-	๑๒,๐๐๐	๑๒,๐๐๐	๑๒,๐๐๐	๓๖๗,๓๒๐	๓๗๙,๓๒๐	๓๙๑,๓๒๐	ว่าง	
๕	นักพัฒนาชุมชน	ชำนาญการ	๑	๑	๔๑๖,๑๖๐	๐	๑	๑	๑	-	-	-	๑๓,๐๘๐	๑๓,๐๘๐	๑๓,๒๐๐	๔๒๙,๒๔๐	๔๔๒,๓๒๐	๔๕๕,๕๒๐	(๓๔,๖๘๐)	
๖	นักทรัพยากรบุคคล	ปฏิบัติการ	๑	๑	๒๑๘,๔๐๐	๐	๑	๑	๑	-	-	-	๗,๖๘๐	๗,๖๘๐	๗,๖๘๐	๒๒๖,๐๘๐	๒๓๓,๗๖๐	๒๔๑,๔๔๐	(๑๘,๒๐๐)	
๗	เจ้าพนักงานธุรการ	ปง./ชง.	๑	-	๐	๐	๑	๑	๑	+๑	-	-	๒๙๗,๙๐๐	๙,๗๒๐	๙,๗๒๐	๒๙๗,๙๐๐	๓๐๗,๖๒๐	๓๑๗,๓๔๐	เพิ่มตามโครงสร้าง	
พนักงานจ้างตามภารกิจ																				
๘	ผู้ช่วยนักวิเคราะห์นโยบายและแผน		๑	๑	๒๕๖,๙๒๐	๐	๑	๑	๑	-	-	-	๑๐,๓๒๐	๑๐,๘๐๐	๑๑,๑๖๐	๒๖๗,๒๔๐	๒๗๘,๐๔๐	๒๘๙,๒๐๐	(๒๑,๔๑๐)	
๙	ผู้ช่วยนักทรัพยากรบุคคล		๑	๑	๒๕๕,๒๘๐	๐	๑	๑	๑	-	-	-	๑๐,๒๐๐	๑๐,๖๘๐	๑๑,๐๔๐	๒๖๕,๔๘๐	๒๗๕,๑๖๐	๒๘๖,๒๐๐	(๒๑,๑๙๐)	
๑๐	คนงาน		๑	๑	๑๗๕,๓๖๐	๐	๑	๑	๑	-	-	-	๗,๐๘๐	๗,๓๒๐	๗,๕๖๐	๑๘๑,๔๔๐	๑๘๘,๗๖๐	๑๙๖,๓๒๐	(๑๔,๕๓๐)	
๑๑	พนักงานขับเครื่องจักรกลขนาดเบา (รถบรรทุกน้ำอเนกประสงค์)		๑	-	๐	๐	๑	๑	๑	+๑	-	-	๑๑๒,๘๐๐	๔,๕๖๐	๔,๘๐๐	๑๑๒,๘๐๐	๑๑๗,๓๖๐	๑๒๒,๑๖๐	กำหนดเพิ่ม	
พนักงานจ้างทั่วไป																				
๑๒	พนักงานขับรถยนต์		๑	๑	๑๐๘,๐๐๐	๐	๑	๑	๑	-	-	-	-	-	-	๑๐๘,๐๐๐	๑๐๘,๐๐๐	๑๐๘,๐๐๐	(๙,๐๐๐)	
๑๓	พนักงานขับรถยนต์		๑	๑	๑๐๘,๐๐๐	๐	๑	๑	๑	-	-	-	-	-	-	๑๐๘,๐๐๐	๑๐๘,๐๐๐	๑๐๘,๐๐๐	(๙,๐๐๐)	
๑๔	พนักงานขับเครื่องจักรกลขนาดเบา (รถบรรทุกน้ำอเนกประสงค์)		๑	๑	๑๐๘,๐๐๐	๐	๑	๑	๑	-	-	-	-	-	-	๑๐๘,๐๐๐	๑๐๘,๐๐๐	๑๐๘,๐๐๐	(๙,๐๐๐)	
กองคลัง(๐๔)																				
๑๕	ผู้อำนวยการกองคลัง (นักบริหารงานการคลัง)	ต้น	๑	๑	๔๙๘,๖๐๐	๔๒,๐๐๐	๑	๑	๑	-	-	-	๑๖,๐๘๐	๑๖,๖๘๐	๑๗,๕๒๐	๕๕๖,๖๘๐	๕๗๓,๓๖๐	๕๙๐,๘๘๐	(๔๑,๕๕๐)	
๑๖	นักวิชาการพัสดุ	ชำนาญการ	๑	๑	๔๐๒,๗๒๐	๐	๑	๑	๑	-	-	-	๑๓,๔๔๐	๑๓,๐๘๐	๑๓,๐๘๐	๔๑๖,๑๖๐	๔๒๙,๒๔๐	๔๔๒,๓๒๐	(๓๓,๕๖๐)	
๑๗	เจ้าพนักงานการเงินและบัญชี	ปง./ชง.	๑	-	๒๙๗,๙๐๐	๐	๑	๑	๑	-	-	-	๙,๗๒๐	๙,๗๒๐	๙,๗๒๐	๓๐๗,๖๒๐	๓๑๗,๓๔๐	๓๒๗,๐๖๐	ว่างเดิม	
๑๘	เจ้าพนักงานพัสดุ	ปง./ชง.	๑	-	๒๙๗,๙๐๐	๐	-	-	-	-๑	-	-	-	-	-	-	-	-	-	ยุบเลิกปี ๖๗
๑๙	เจ้าพนักงานจัดเก็บรายได้	ปง./ชง.	๑	-	๒๙๗,๙๐๐	๐	๑	๑	๑	-	-	-	๙,๗๒๐	๙,๗๒๐	๙,๗๒๐	๓๐๗,๖๒๐	๓๑๗,๓๔๐	๓๒๗,๐๖๐	ว่างเดิม	
พนักงานจ้างตามภารกิจ																				
๒๐	ผู้ช่วยนักวิชาการเงินและบัญชี		๑	-	๐	๐	๑	๑	๑	+๑	-	-	๑๘๐,๐๐๐	๗,๒๐๐	๗,๕๖๐	๑๘๐,๐๐๐	๑๘๗,๒๐๐	๑๙๔,๗๖๐	กำหนดเพิ่ม	
๒๑	ผู้ช่วยนักวิชาการพัสดุ		๑	-	๐	๐	๑	๑	๑	+๑	-	-	๑๘๐,๐๐๐	๗,๒๐๐	๗,๕๖๐	๑๘๐,๐๐๐	๑๘๗,๒๐๐	๑๙๔,๗๖๐	กำหนดเพิ่ม	

ที่	ชื่อสายงาน	ระดับตำแหน่ง	จำนวนทั้งหมด	จำนวนที่มีอยู่ปัจจุบัน			อัตราตำแหน่งที่คาดว่าจะต้องใช้ในช่วงระยะ ๓ ปีข้างหน้า			อัตรากำลังคนเพิ่ม / ลด			ภาวะค่าใช้จ่ายที่เพิ่มขึ้น (๓)			ค่าใช้จ่ายรวม (๔)			หมายเหตุ
				จำนวน (คน)	เงินเดือน (๑)	เงินประจำตำแหน่ง (๒)	๒๕๖๗	๒๕๖๘	๒๕๖๙	๒๕๖๗	๒๕๖๘	๒๕๖๙	๒๕๖๗	๒๕๖๘	๒๕๖๙	๒๕๖๗	๒๕๖๘	๒๕๖๙	
พนักงานจ้างทั่วไป																			
๒๒	ผู้ช่วยเจ้าพนักงานธุรการ		๑	-	๐	๐	๑	๑	๑	+๑	-	-	-	-	-	๑๐๘,๐๐๐	๑๐๘,๐๐๐	๑๐๘,๐๐๐	กำหนดเพิ่ม (๙,๐๐๐)
๒๓	ผู้ช่วยเจ้าพนักงานพัสดุ		๑	๑	๑๐๘,๐๐๐	๐	๑	๑	๑	-	-	-	-	-	-	๑๐๘,๐๐๐	๑๐๘,๐๐๐	๑๐๘,๐๐๐	
กองช่าง(๑๕)																			
๒๔	ผู้อำนวยการกองช่าง (นักบริหารงานช่าง)	ต้น	๑	-	๓๙๓,๖๐๐	๔๒,๐๐๐	๑	๑	๑	-	-	-	๑๓,๖๒๐	๑๓,๖๒๐	๑๓,๖๒๐	๔๔๙,๒๒๐	๔๖๒,๘๔๐	๔๗๖,๔๖๐	ก.กลางสรรหา
๒๕	วิศวกรโยธา	ปก./ชก.	๑	-	๐	๐	๑	๑	๑	+๑	-	-	๓๕๕,๓๒๐	๑๒,๐๐๐	๑๒,๐๐๐	๓๕๕,๓๒๐	๓๖๗,๓๒๐	๓๗๙,๓๒๐	เพิ่มตามโครงสร้าง
๒๖	นายช่างโยธา	ชำนาญงาน	๑	๑	๓๒๙,๘๘๐	๐	๑	๑	๑	-	-	-	๑๑,๒๘๐	๑๐,๙๒๐	๑๑,๔๐๐	๓๔๑,๑๖๐	๓๕๒,๐๘๐	๓๖๓,๔๘๐	(๒๗,๔๙๐)
๒๗	นายช่างโยธา	ปง./ชง.	๑	-	๒๙๗,๙๐๐	๐	๑	๑	๑	-	-	-	๙,๗๒๐	๙,๗๒๐	๙,๗๒๐	๓๐๗,๖๒๐	๓๑๗,๓๔๐	๓๒๗,๐๖๐	ว่างเต็ม
พนักงานจ้างตามภารกิจ																			
๒๘	ผู้ช่วยนายช่างโยธา		๑	๑	๑๖๐,๒๐๐	๐	๑	๑	๑	-	-	-	๖,๔๘๐	๖,๗๒๐	๖,๙๖๐	๑๖๖,๖๘๐	๑๗๓,๔๐๐	๑๘๐,๓๖๐	(๑๓,๓๕๐)
๒๙	ผู้ช่วยนายช่างไฟฟ้า		๑	๑	๑๓๘,๐๐๐	๐	๑	๑	๑	-	-	-	๕,๕๒๐	๕,๗๖๐	๖,๐๐๐	๑๔๓,๕๒๐	๑๔๙,๒๘๐	๑๕๕,๒๘๐	(๑๑,๕๐๐)
หน่วยตรวจสอบภายใน(๑๒)																			
๓๐	นักวิชาการตรวจสอบภายใน	ปก./ชก.	๑	-	๓๕๕,๓๒๐	๐	๑	๑	๑	-	-	-	๑๒,๐๐๐	๑๒,๐๐๐	๑๒,๐๐๐	๓๖๗,๓๒๐	๓๗๙,๓๒๐	๓๙๑,๓๒๐	ว่างเต็ม
ศูนย์พัฒนาเด็กเล็กกองการบริหารส่วนตำบลกุฎี																			
๓๑	ผู้อำนวยการศูนย์พัฒนาเด็กเล็ก		๑	-			๑	๑	๑	-	-	-	การจัดสรรตำแหน่งดังกล่าวให้กระทำได้อันเมื่อได้รับแจ้งอนุมัติจัดสรรอัตรากำลังจากกรมส่งเสริมฯแล้ว						
๓๒	ครู		๑	๑			๑	๑	๑	-	-	-	ได้รับเงินอุดหนุนจากกรมส่งเสริมการปกครองท้องถิ่น						
(๕)	รวม		๓๒	๑๘	๗,๐๘๒,๔๐๐	๓๓๖,๐๐๐	๓๑	๓๑	๓๑	๕	๐	๐	๑,๔๕๐,๘๐๐	๒๖๐,๓๔๐	๒๖๖,๗๐๐	๘,๕๗๑,๓๐๐	๘,๘๒๐,๓๖๐	๙,๐๘๗,๐๖๐	
(๖)	ประมาณการประโยชน์ตอบแทนอื่น ๑๕ %															๑,๒๘๕,๖๙๕	๑,๓๒๓,๐๕๔	๑,๓๖๓,๐๕๙	
(๗)	รวมเป็นค่าใช้จ่ายบุคคลทั้งสิ้น															๙,๘๕๖,๙๙๕	๑๐,๑๔๓,๔๑๔	๑๐,๔๕๐,๑๑๙	
(๘)	คิดเป็นร้อยละ ๔๐ ของงบประมาณรายจ่ายประจำปี															๓๙.๑๒	๓๘.๓๓	๓๗.๖๑	

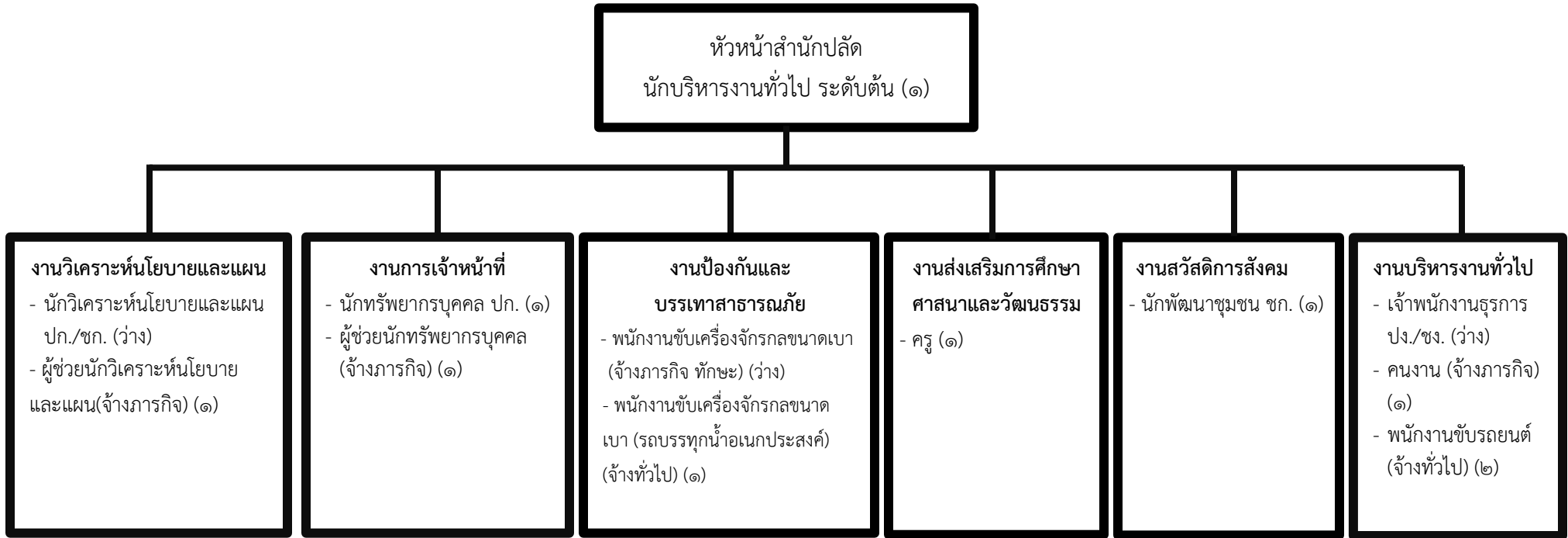
หมายเหตุ : ฐานการคำนวณงบประมาณรายจ่ายประจำปี พ.ศ.๒๕๖๗ ให้ใช้ข้อบัญญัติ/เทศบัญญัติงบประมาณรายจ่ายประจำปี พ.ศ.๒๕๖๖ และฉบับเพิ่มเติมที่ประกาศใช้มาประมาณการเพิ่มขึ้นไม่เกินร้อยละ ๕ เพื่อเป็นฐานการคำนวณ สำหรับงบประมาณรายจ่าย พ.ศ.๒๕๖๘ และ พ.ศ.๒๕๖๙ ให้ประมาณการบวกเพิ่มขึ้นอีกไม่เกินร้อยละ ๕ เพื่อเป็นฐานการคำนวณการค่าใช้จ่ายด้านบริหารงานบุคคล ตามมาตรา ๓๕ แห่งพระราชบัญญัติระเบียบบริหารงานบุคคลส่วนท้องถิ่น พ.ศ.๒๕๔๒ สำหรับองค์กรปกครองส่วนท้องถิ่นใดที่มีงบประมาณรายจ่ายเฉพาะการเกี่ยวกับการประปา ไฟฟ้า สถานีขนส่ง หรือกิจการสาธารณูปโภค และได้ตั้งงบประมาณไว้ในข้อบัญญัติ /เทศบัญญัติให้นำมารวมเป็นฐานการคำนวณการค่าใช้จ่ายด้านการบริหารงานบุคคลด้วย ดังนี้

- ฐานการคำนวณงบประมาณรายจ่ายประจำปี พ.ศ.๒๕๖๗ ให้ประมาณการเพิ่มขึ้นร้อยละ ๕ ของงบประมาณรายจ่ายประจำปี ๒๕๖๖ (๒๔,๐๐๐,๐๐๐บาท)
งบประมาณรายจ่ายประจำปี ๒๕๖๗ จำนวน ๒๕,๒๐๐,๐๐๐ บาท (๒๔,๐๐๐,๐๐๐ x ๕ %) +๒๔,๐๐๐,๐๐๐ = ๒๕,๒๐๐,๐๐๐
- ฐานการคำนวณงบประมาณรายจ่ายประจำปี พ.ศ.๒๕๖๘ ให้ประมาณการเพิ่มขึ้นร้อยละ ๕ ของงบประมาณรายจ่ายประจำปี ๒๕๖๗ (๒๕,๒๐๐,๐๐๐ บาท)
งบประมาณรายจ่ายประจำปี ๒๕๖๘ จำนวน ๒๖,๔๖๐,๐๐๐ บาท (๒๕,๒๐๐,๐๐๐ x ๕ %) +๒๕,๒๐๐,๐๐๐ = ๒๖,๔๖๐,๐๐๐
- ฐานการคำนวณงบประมาณรายจ่ายประจำปี พ.ศ.๒๕๖๙ ให้ประมาณการเพิ่มขึ้นร้อยละ ๕ ของงบประมาณรายจ่ายประจำปี ๒๕๖๘ (๒๖,๔๖๐,๐๐๐ บาท)
งบประมาณรายจ่ายประจำปี ๒๕๖๙ จำนวน ๒๗,๗๘๓,๐๐๐ บาท (๒๖,๔๖๐,๐๐๐ x ๕ %) +๒๖,๔๖๐,๐๐๐ = ๒๗,๗๘๓,๐๐๐

๑๐. แผนภูมิโครงสร้างการแบ่งส่วนราชการตามแผนอัตรากำลัง ๓ ปี ขององค์การบริหารส่วนตำบล

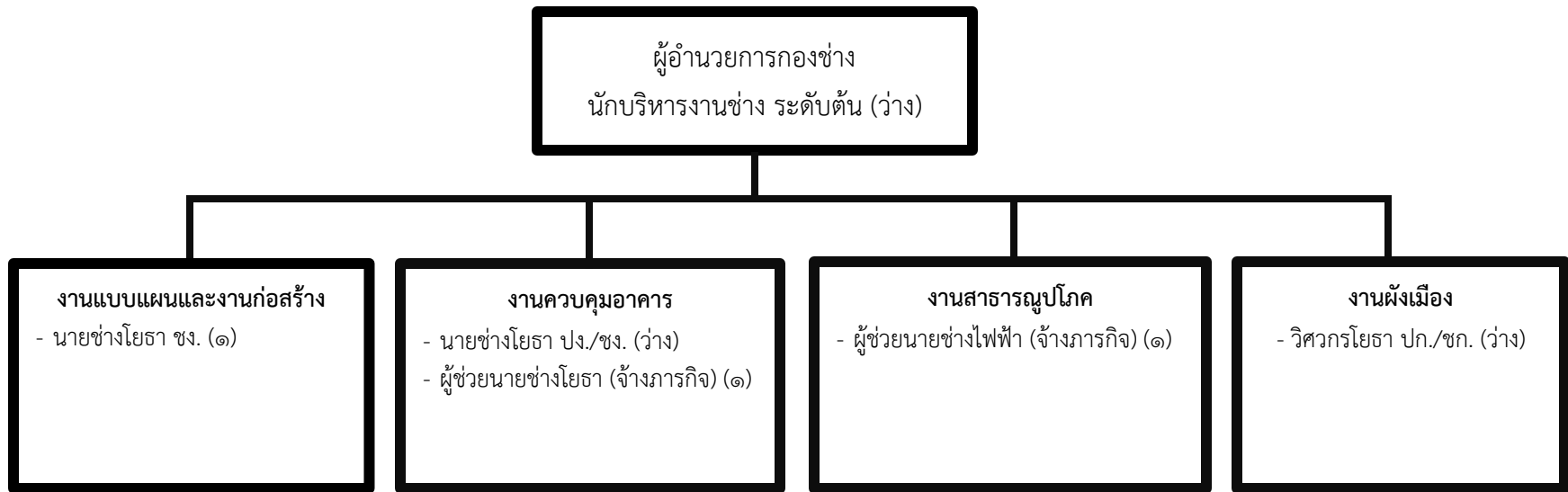


โครงสร้างกรอบอัตรากำลัง สำนักปลัด



ระดับ	อำนาจการท้องถิ่น			วิชาการ				ทั่วไป			พนักงานจ้าง		รวม
	ต้น	กลาง	สูง	ปฏิบัติการ	ชำนาญการ	ชำนาญการพิเศษ	เชี่ยวชาญ	ปฏิบัติงาน	ชำนาญงาน	อาวุโส	ภารกิจ	ทั่วไป	
จำนวน	๑	-	-	๑	๒	-	-	-	-	-	๓	๓	๑๐

โครงสร้างกรอบอัตรากำลัง กองช่าง



ระดับ	ผู้อำนวยการท้องถิ่น			วิชาการ				ทั่วไป			พนักงานจ้าง		รวม
	ต้น	กลาง	สูง	ปฏิบัติการ	ชำนาญการ	ชำนาญการพิเศษ	เชี่ยวชาญ	ปฏิบัติงาน	ชำนาญงาน	อาวุโส	ภารกิจ	ทั่วไป	
จำนวน	-	-	-	-	-	-	-	-	๑	-	๒	-	๓

๑๑.บัญชีจัดคนลงสู่ตำแหน่งและการกำหนดเลขที่ตำแหน่งในส่วนราชการ

ที่	ชื่อ-สกุล	คุณวุฒิการศึกษา	กรอบอัตราเก่าเดิม			กรอบอัตราเก่าใหม่			เงินเดือน	เงินเดือน		หมายเหตุ
			เลขที่ตำแหน่ง	ตำแหน่ง	ระดับ	เลขที่ตำแหน่ง	ตำแหน่ง	ระดับ		เงินประจำตำแหน่ง	เงินเพิ่มอื่นๆ/เงินค่าตอบแทน	
๑	นางสาวพรพนา บาลทิพย์	ปริญญาโท	๓๒-๓-๐๐-๑๑๐๑-๐๐๑	ปลัดองค์การบริหารส่วนตำบล (นักบริหารงานท้องถิ่น)	กลาง	๓๒-๓-๐๐-๑๑๐๑-๐๐๑	ปลัดองค์การบริหารส่วนตำบล (นักบริหารงานท้องถิ่น)	กลาง	๕๕๘,๗๒๐ (๔๖,๕๖๐x๑๒)	๘๔,๐๐๐ (๗,๐๐๐x๑๒)	๘๔,๐๐๐ (๗,๐๐๐x๑๒)	๗๒๖,๗๒๐
๒	นางนงลักษณ์ ธีระแก้ว	ปริญญาโท	๓๒-๓-๐๐-๑๑๐๑-๐๐๒	รองปลัดองค์การบริหารส่วนตำบล (นักบริหารงานท้องถิ่น)	ต้น	๓๒-๓-๐๐-๑๑๐๑-๐๐๒	รองปลัดองค์การบริหารส่วนตำบล (นักบริหารงานท้องถิ่น)	ต้น	๔๙๐,๘๐๐ (๔๐,๙๐๐x๑๒)	๔๒,๐๐๐ (๓,๕๐๐x๑๒)	-	๕๓๒,๘๐๐
สำนักปลัดองค์การบริหารส่วนตำบล(๐๑) พนักงานส่วนตำบล												
๓	นางสาวจุไร ภูฎิรัตน์	ปริญญาโท	๓๒-๓-๐๑-๒๑๐๑-๐๐๑	หัวหน้าสำนักปลัด (นักบริหารงานทั่วไป)	ต้น	๓๒-๓-๐๑-๒๑๐๑-๐๐๑	หัวหน้าสำนักปลัด (นักบริหารงานทั่วไป)	ต้น	๔๕๕,๕๒๐ (๓๗,๙๖๐x๑๒)	๔๒,๐๐๐ (๓,๕๐๐x๑๒)	-	๔๙๗,๕๒๐
๔	นายวรุฒม์ สุขเกษม	ปริญญาตรี	๓๒-๓-๐๑-๓๑๐๒-๐๐๑	นักทรัพยากรบุคคล	ปฏิบัติการ	๓๒-๓-๐๑-๓๑๐๒-๐๐๑	นักทรัพยากรบุคคล	ปฏิบัติการ	๒๑๘,๔๐๐ (๑๘,๒๐๐x๑๒)	-	-	๒๑๘,๔๐๐
๕	-	-	๓๒-๓-๐๑-๓๑๐๓-๐๐๑	นักวิเคราะห์นโยบายและแผน	ปก./ชก.	๓๒-๓-๐๑-๓๑๐๓-๐๐๑	นักวิเคราะห์นโยบายและแผน	ปก./ชก.	๓๕๕,๓๒๐	-	-	ว่างเต็ม
๖	นางสาวนพพร กระจกภาพ	ปริญญาโท	๓๒-๓-๐๑-๓๘๐๑-๐๐๑	นักพัฒนาชุมชน	ชำนาญการ	๓๒-๓-๐๑-๓๘๐๑-๐๐๑	นักพัฒนาชุมชน	ชำนาญการ	๔๑๖,๑๖๐ (๓๔,๖๘๐x๑๒)	-	-	๔๑๖,๑๖๐
ศูนย์พัฒนาเด็กเล็กองค์การบริหารส่วนตำบลกุฎิ												
๗	-	-	-	-	-	๓๒-๓๐๑-๔๑๐๑-๐๐๑	เจ้าพนักงานธุรการ	ปง./ชง.	๒๙๗,๙๐๐	-	-	เพิ่มตามโครงสร้าง
๘	นางอภิญา พรหมสุวรรณ พนักงานตามภารกิจ	ปริญญาตรี	๓๒-๓-๐๑-๖๖๐๐-๑๕๗	ครู	คศ.๒	๓๒-๓-๐๑-๖๖๐๐-๑๕๗	ครู	คศ.๒	-	-	-	เพิ่มตามโครงสร้าง เงินอุดหนุน
๙	นางสาวจุฑากาญจน์ ชมจำปี	ปริญญาตรี	-	ผู้ช่วยนักวิเคราะห์นโยบายและแผน	-	-	ผู้ช่วยนักวิเคราะห์นโยบายและแผน	-	๒๕๖,๙๒๐ (๒๑,๔๑๐x๑๒)	-	-	๒๕๖,๙๒๐
๑๐	นางสาวศศิธร จันทร์กระจ่าง	ปริญญาตรี	-	ผู้ช่วยนักทรัพยากรบุคคล	-	-	ผู้ช่วยนักทรัพยากรบุคคล	-	๒๕๕,๒๘๐ (๒๑,๑๙๐x๑๒)	-	-	๒๕๕,๒๘๐
๑๑	นายบุญนาค ไพบูลย์	ม.ต้น	-	ยาม	-	-	คนงาน	-	๑๗๔,๓๖๐ (๑๔,๕๓๐x๑๒)	-	-	๑๗๔,๓๖๐
๑๒	-	-	-	-	-	-	พนักงานขับเครื่องจักรกลขนาดเบา (รถบรรทุกน้ำหนักประสะงค์)	-	-	-	-	กำหนดเพิ่ม

ที่	ชื่อ-สกุล	คุณวุฒิการศึกษา	กรอบอัตราเก่าเดิม			กรอบอัตรากำลังใหม่			เงินเดือน			หมายเหตุ
			เลขที่ตำแหน่ง	ตำแหน่ง	ระดับ	เลขที่ตำแหน่ง	ตำแหน่ง	ระดับ	เงินเดือน	เงินประจำตำแหน่ง	เงินเพิ่มอื่นๆ/เงินค่าตอบแทน	
	พนักงานจ้างทั่วไป											
๑๓	นายณัฐพล ณะสันต์	ม.ต้น	-	พนักงานขับรถยนต์	-	-	พนักงานขับรถยนต์	-	๑๐๘,๐๐๐ (๙,๐๐๐X๑๒)	-	-	๑๐๘,๐๐๐
๑๔	นายสหัสวรรษ สุขามาลัย	ม.ต้น	-	พนักงานขับรถยนต์	-	-	พนักงานขับรถยนต์	-	๑๐๘,๐๐๐ (๙,๐๐๐X๑๒)	-	-	๑๐๘,๐๐๐
๑๕	นายจันทน์ ทวนทอง	ม.ต้น	-	พนักงานขับเครื่องจักรกลขนาดเบา (รถบรรทุกน้ำอเนกประสงค์)	-	-	พนักงานขับเครื่องจักรกลขนาดเบา (รถบรรทุกน้ำอเนกประสงค์)	-	๑๐๘,๐๐๐ (๙,๐๐๐X๑๒)	-	-	๑๐๘,๐๐๐
	กองคลัง(๐๔) พนักงานส่วนตำบล											
๑๖	นางรุ่งนภา พรหมโลกา	ปริญญาโท	๓๒-๓-๐๔-๒๑๒๐-๐๐๑	ผู้อำนวยการกองคลัง (นักบริหารงานคลัง)	ต้น	๓๒-๓-๐๔-๒๑๒๐-๐๐๑	ผู้อำนวยการกองคลัง (นักบริหารงานคลัง)	ต้น	๕๙๘,๖๐๐ (๔๑,๕๕๐X๑๒)	๕๒,๐๐๐ (๓,๕๐๐X๑๒)	-	๕๕๐,๖๐๐
๑๗	นางสาวยุพาพัทธ์ นิลมงคล	ปริญญาโท	๓๒-๓-๐๔-๓๒๐๔-๐๐๑	นักวิชาการพัสดุ	ชำนาญการ	๓๒-๓-๐๔-๓๒๐๔-๐๐๑	นักวิชาการพัสดุ	ชำนาญการ	๔๐๒,๗๒๐ (๓๓,๕๖๐X๑๒)	-	-	๔๐๒,๗๒๐
๑๘	-	-	๓๒-๓-๐๔-๔๒๐๑-๐๐๑	เจ้าพนักงานการเงินและบัญชี	ปง./ชง.	๓๒-๓-๐๔-๔๒๐๑-๐๐๑	เจ้าพนักงานการเงินและบัญชี	ปง./ชง.	๒๙๗,๙๐๐	-	-	ว่างเดิม
๑๙	-	-	๓๒-๓-๐๔-๔๒๐๓-๐๐๑	เจ้าพนักงานพัสดุ	ปง./ชง.	-	-	-	-	-	-	ยุบเลิก ปี ๖๗
๒๐	-	-	๓๒-๓-๐๔-๔๒๐๔-๐๐๑	เจ้าพนักงานจัดเก็บรายได้	ปง./ชง.	๓๒-๓-๐๔-๔๒๐๔-๐๐๑	เจ้าพนักงานจัดเก็บรายได้	ปง./ชง.	๒๙๗,๙๐๐	-	-	ว่างเดิม
	พนักงานจ้างตามภารกิจ											
๒๑	-	-	-	-	-	-	ผู้ช่วยนักวิชาการการเงินและบัญชี	-	-	-	-	กำหนดเพิ่ม
๒๒	-	-	-	-	-	-	ผู้ช่วยนักวิชาการพัสดุ	-	-	-	-	กำหนดเพิ่ม
	พนักงานจ้างทั่วไป											
๒๓	นางสาวภาวดี แป้นปรานิด	ปริญญาตรี	-	ผู้ช่วยเจ้าพนักงานพัสดุ	-	-	ผู้ช่วยเจ้าพนักงานพัสดุ	-	๑๐๘,๐๐๐ (๙,๐๐๐X๑๒)	-	-	๑๐๘,๐๐๐
๒๔	-	-	-	-	-	-	ผู้ช่วยเจ้าพนักงานธุรการ	-	-	-	-	กำหนดเพิ่ม

ที่	ชื่อ-สกุล	คุณวุฒิการศึกษา	กรอบอัตรากำลังเดิม			กรอบอัตรากำลังใหม่			เงินเดือน			หมายเหตุ
			เลขที่ตำแหน่ง	ตำแหน่ง	ระดับ	เลขที่ตำแหน่ง	ตำแหน่ง	ระดับ	เงินเดือน	เงินประจำตำแหน่ง	เงินเพิ่มอื่นๆ/เงินค่าตอบแทน	
๒๕	กองช่าง(๐๕) พนักงานส่วนตำบล	-	๓๒-๓-๐๕-๒๑๐๓-๐๐๑	ผู้อำนวยการกองช่าง (นักบริหารงานช่าง)	ต้น	๓๒-๓-๐๕-๒๑๐๓-๐๐๑	ผู้อำนวยการกองช่าง (นักบริหารงานช่าง)	ต้น	๔๓๕,๖๐๐	๔๒,๐๐๐ (๓,๕๐๐x๑๒)	-	ก.กลางสรรหา
๒๖	นายภาชิต บุญฤทธิ์	ปริญญาตรี	-	-	-	๓๒-๓-๐๕-๓๗๐๑-๐๐๑	วิศวกรโยธา	ปก./ชก.	๓๕๕,๓๒๐	-	-	เพิ่มตามโครงสร้าง
๒๗			๓๒-๓-๐๕-๔๗๐๑-๐๐๑	นายช่างโยธา	ชำนาญงาน	๓๒-๓-๐๕-๔๗๐๑-๐๐๑	นายช่างโยธา	ชำนาญงาน	๓๒๙,๘๘๐ (๒๗,๔๔๐x๑๒)	-	-	๓๒๙,๘๘๐
๒๘			๓๒-๓-๐๕-๔๗๐๑-๐๐๒	นายช่างโยธา	ปง./ชง.	๓๒-๓-๐๕-๔๗๐๑-๐๐๒	นายช่างโยธา	ปง./ชง.	๒๙๗,๙๐๐	-	-	ว่างเดิม
๒๙	นายจักรกฤษณ์ พวงชะบา	ปวส.	-	ผู้ช่วยนายช่างโยธา	-	-	ผู้ช่วยนายช่างโยธา	-	๑๖๐,๒๐๐ (๑๓,๓๕๐x๑๒)	-	-	๑๖๐,๒๐๐
๓๐	นายธเนศ กล่อมกลิ่น	ปวส.	-	ผู้ช่วยนายช่างไฟฟ้า	-	-	ผู้ช่วยนายช่างไฟฟ้า	-	๑๓๘,๐๐๐ (๑๑,๕๐๐x๑๒)	-	-	๑๓๘,๐๐๐
๓๑	หน่วยตรวจสอบภายใน(๑๒) พนักงานส่วนตำบล	-	๓๒-๓-๑๒-๓๒๐๕-๐๐๑	นักวิชาการตรวจสอบภายใน	ปก./ชก.	๓๒-๓-๑๒-๓๒๐๕-๐๐๑	นักวิชาการตรวจสอบภายใน	ปก./ชก.	๓๕๕,๓๒๐	-	-	ว่างเดิม

๑๒. แนวทางพัฒนาพนักงานส่วนท้องถิ่น

องค์การบริหารส่วนตำบลกุกู๋ กำหนดแนวทางการของพนักงานส่วนตำบลในสังกัดทุกระดับชั้น โดยมุ่งเน้นไปที่พัฒนาเพื่อเพิ่มพูนความรู้ ทักษะที่ดี มีคุณธรรมจริยธรรม อันจะทำให้การปฏิบัติหน้าที่ราชการมีประสิทธิภาพ เกิดประสิทธิผล ตามรอบการจัดทำแผนอัตรากำลัง ๓ ปี การพัฒนานอกจากการพัฒนาความรู้ทั่วไปในการปฏิบัติงาน เสริมความรู้และทักษะในแต่ละตำแหน่ง ด้านการบริหาร ด้านคุณสมบัติส่วนตัว และด้านอื่น ๆ ที่จำเป็นแล้ว องค์การบริหารส่วนตำบลกุกู๋ ตระหนักเป็นอย่างยิ่ง โดยมุ่งเน้นที่จะพัฒนาตามนโยบายของรัฐบาลแห่งรัฐ คือการพัฒนาบุคลากรตามแนวทาง ไทยแลนด์ ๔.๐ เพื่อประโยชน์ของประชาชนเป็นหลัก กล่าวคือ

๑. เป็นองค์การบริหารส่วนตำบลที่เปิดกว้างและเชื่อมโยงกัน มีการบริหารจัดการที่เปิดเผย โปร่งใส ในการทำงาน บุคคลภายนอกสามารถเข้าถึงข้อมูลข่าวสารของ หน่วยงานได้ มีการแบ่งปันข้อมูลซึ่งกัน และกัน ระหว่างหน่วยงานรัฐ ภาคเอกชน และประชาชนทั่วไป เพื่อเป็นการตรวจสอบการทำงานระหว่างกัน และเปิดกว้างซึ่งการมีส่วนร่วม การสร้างเครือข่าย

๒. องค์การบริหารส่วนตำบลยึดประชาชนเป็นศูนย์กลาง เป็นการทำงานที่ต้องเข้าใจประชาชน เป็นหลัก ทำงานเชิงรุกและมองไปข้างหน้า โดยตั้งคำถามเสมอว่า ประชาชนจะได้อะไร มุ่งเน้นแก้ไข ปัญหา ความต้องการและตอบสนองความต้องการประชาชนเป็นสำคัญ การอำนวยความสะดวกเชื่อมโยงทุกส่วนราชการ เพื่อเปิดโอกาสตอบโจทยการทำงานร่วมกัน องค์การบริหารส่วนตำบลกุกู๋ มุ่งเน้นให้ประชาชนใช้ระบบดิจิทัล อิเล็กทรอนิกส์ เพื่อให้ประชาชนก้าวทันความก้าวหน้าของระบบข้อมูลสารสนเทศ โดยเปิดให้ประชาชนใช้บริการ WIFI ฟรี รวมถึงเปิดโอกาสให้ประชาชนใช้ระบบอินเทอร์เน็ตที่หน่วยงาน ให้ข้อมูลผ่านไลน์ เว็บไซต์ ของหน่วยงานด้วย

๓. เป็นองค์การบริหารส่วนตำบลที่มีขีดสมรรถนะสูงและทันสมัย องค์การบริหารส่วนตำบลกุกู๋ ได้รับการถ่ายโอนโรงพยาบาลส่งเสริมสุขภาพตำบล ๑ แห่ง จากกระทรวงสาธารณสุข พร้อมกับเจ้าหน้าที่ประจำ โรงพยาบาลส่งเสริมสุขภาพตำบลจำนวนหนึ่ง ดังนั้นในด้านการปฏิบัติงานสาธารณสุข ทำให้องค์การบริหารส่วน ตำบลกุกู๋ มีขีดความสามารถในการให้บริการสาธารณสุข โดดเด่น และทันท่วงทีต่อความต้องการของประชาชนในพื้นที่ งบประมาณในจำนวนหนึ่งที่อุดหนุนให้กับโรงพยาบาลส่งเสริมสุขภาพตำบลถ่ายโอน ทำให้องค์การบริหาร ส่วนตำบลกุกู๋ สามารถจัดซื้ออุปกรณ์ เครื่องมือทางการแพทย์ที่ทันสมัย และมีขีดความสามารถในการสนับสนุน บุคลากรและงบประมาณในการจ้างอัตรากำลังเพิ่ม เพื่อสนับสนุนงานในด้านสาธารณสุขได้เป็นอย่างดี และทันสมัย

ทั้งนี้ในการพัฒนาบุคลากรในสังกัดองค์การบริหารส่วนตำบลลภูเฒ่า ตามแนวทางข้างต้นนั้น กำหนดให้ทุกตำแหน่ง ได้มีโอกาสที่จะได้รับการพัฒนา ในช่วงระยะเวลาตามแผนอัตรากำลัง ๓ ปี ซึ่งวิธีการพัฒนา อาจใช้วิธีการใดวิธีการหนึ่ง เช่น การปฐมนิเทศ การฝึกอบรม การศึกษาหรือดูงาน การประชุมเชิงปฏิบัติการ ฯลฯ ประกอบในการพัฒนาพนักงานส่วนตำบล เพื่อให้งานเป็นไปอย่างมีประสิทธิภาพและประสิทธิผลบังเกิดผลดีต่อประชาชนและท้องถิ่น ซึ่งการพัฒนาแรกจะเน้นที่การพัฒนาพื้นฐานการปฏิบัติงานพื้นฐานของพนักงานที่ จำเป็นต่อการปฏิบัติราชการ เช่น

- ✓ การบริหารโครงการ
- ✓ การให้บริการ
- ✓ การวิจัย
- ✓ ทักษะการติดต่อสื่อสาร
- ✓ การเขียนหนังสือราชการ
- ✓ การใช้เทคโนโลยีสมัยใหม่ เช่น การใช้โปรแกรมคอมพิวเตอร์ต่างๆ เป็นต้น

ส่วนการพัฒนาพฤติกรรมกรปฏิบัติราชการ องค์การบริหารส่วนตำบลลภูเฒ่า เห็นว่า มีความสำคัญอย่างยิ่ง เนื่องจากว่า บุคลากรที่มาดำรงตำแหน่ง ในสังกัดนั้น มีที่มาของแต่ละคนไม่เหมือนกันต่างสถานที่ ต่างภาค ต่างภาษาถิ่น ดังนั้น ในการพัฒนาพฤติกรรมกรปฏิบัติราชการ จึงมีความสำคัญและจำเป็นอย่างยิ่ง ประกอบกับพฤติการณ์ปฏิบัติราชการเป็นคุณลักษณะร่วมของพนักงานส่วนตำบลทุกคนที่พึงมี เป็นการหล่อหลอมให้เกิดพฤติกรรมและค่านิยมพึงประสงค์ร่วมกัน เพื่อให้เกิดประโยชน์สูงสุดกับองค์การบริหารส่วนตำบลลภูเฒ่า ประกอบด้วย

- ✓ การมุ่งผลสัมฤทธิ์
- ✓ การยึดมั่นในความถูกต้องชอบธรรมและจริยธรรม
- ✓ การเข้าใจในองค์กรและระบบงาน
- ✓ การบริการเป็นเลิศ
- ✓ การทำงานเป็นทีม

๑๓. ประกาศคุณธรรมจริยธรรม ขององค์การบริหารส่วนตำบลภูฏี

องค์การบริหารส่วนตำบลภูฏี ได้ประกาศคุณธรรม จริยธรรมของพนักงานส่วนตำบล เพื่อให้พนักงานและลูกจ้าง มีหน้าที่ดำเนินไปตามกฎหมาย เพื่อรักษาประโยชน์ส่วนรวม และไม่หวังประโยชน์ส่วนตน อำนวยความสะดวกให้บริการประชาชนด้วยความเป็นธรรม ตามหลักธรรมาภิบาล โดยยึดหลักตามค่านิยมหลักของจริยธรรม ดังนี้

๑. ยึดมั่นในคุณธรรมและจริยธรรม
๒. มีจิตสำนึกที่ดี ซื่อสัตย์ สุจริต และรับผิดชอบ
๓. ยึดถือประโยชน์ของประเทศมากกว่าประโยชน์ส่วนตน และไม่มีประโยชน์ทับซ้อน
๔. ยืนหยัดทำในสิ่งที่ถูกต้อง เป็นธรรมและถูกกฎหมาย
๕. ให้บริการประชาชนด้วยความรวดเร็ว มีอัธยาศัยและไม่เลือกปฏิบัติ
๖. ให้บริการข้อมูลข่าวสารแก่ประชาชนอย่างครบถ้วน ถูกต้อง และไม่บิดเบือนข้อเท็จจริง
๗. การมุ่งผลสัมฤทธิ์ของงาน รักษามาตรฐาน มีความโปร่งใส และตรวจสอบได้
๘. ยึดมั่นในระบบประชาธิปไตยอันมีพระมหากษัตริย์ทรงเป็นประมุข
๙. ยึดมั่นในหลักจรรยาวิชาชีพขององค์กร

ภาคผนวก